

**T.C ALTINDAĞ
KAYMAKAMLIĞI
CUMHURİYET İLKOKULU MÜDÜRLÜĞÜ**



2024-2028 STRATEJİK PLANI



İSTİKLALMARŞI

Korkma, sönmez bu şafaklarda yüzen al sancak;
Sönmeden yurdumun üstünde tüten en son ocak.
O benim milletimin yıldızıdır, parlayacak;
O benimdir, o benim milletimindir ancak.

Çatma, kurban olayım, çehreni ey nazlı hilal!
Kahraman ırkıma bir gül! Ne bu şiddet, bu celal?
Sana olmaz dökülen kanlarımız sonra helal...
Hakkıdır Hakk'a tapan milletimin istiklal!

Ben ezelden beridir hür yaşadım, hür yaşarım.
Hangi çılgın bana zincir vuracakmış? Şaşarım!
Kükremiş sel gibiyim, bendimi çiğner, aşarım.
Yırtarım dağları, enginlere sığmam taşarım.

Garbın afakını sarmışsa çelik zırhlı duvar,
Benim iman dolu göğsüm gibi serhaddim var.
Ulusun, korkma! Nasıl böyle bir imanı boğar,
"Medeniyet!" dediğin tek dişi kalmış canavar?

Arkadaş! Yurduma alçakları uğratma sakın.
Siper et gövdeni, dursun bu hayasızca akın.
Doğacaktır sana va' dettiği günler Hakk'ın...
Kim bilir, belki yarından da yakın.

Bastığın yerleri "toprak!" diyerek geçme, tanı:
Düşün altındaki binlerce kefensiz yatanı.
Sen şehit oğlusun, incitme, yazıktır atanı:
Verme, dünyaları alsan da, bu cennet vatanı.

Kim bu cennet vatanın uğruna olmaz ki feda?
Şüheda fışkıracak toprağı sıksan, şüheda!
Canı, cananı bütün varımı alsın da Huda,
Etmesin tek vatanından beni dünyada cüda.

Ruhumun senden, İlahi, şudur ancak emeli:
Değmesin mabedimin göğsüne namahrem eli.
Bu ezanlar ezanlar-ki şahadetleri dinin temeli
Ebedi yurdumun üstünde benim inlemeli.

O zaman vعد ile bin secde eder-varsa-taşım,
Her cerihamdan, İlahi, boşanıp kanlı yaşım,
Fışkırır ruh-ı mücerred gibi yerden na'şım;
O zaman yükselerek arşa değer belki başım.

Dalgalar sen de şafaklar gibi ey şanlı hilal!
Olsun artık dökülen kanlarımın hepsi helal!
Ebediyen sana yok, ırkıma yok izmihlal:
Hakkıdır, hür yaşamış bayrağımın hürriyet;
Hakkıdır, Hakk'a tapan, milletimin istiklal!

Mehmet AKİT ERSOY

Öğretmenler:
Yeni Nesil Sizin
Eseriniz Olacaktır.

M. Akif Ersoy

GENÇLİĞE HİTABE

Ey Türk gençliği Birinci vazifen, Türk İstikbalini, Türk cumhuriyetini, İlelebet, muhafaza ve müdafaa etmektir.

Mevcutiyetinin ve istikbalinin yegane temeli budur. Bu temel, senin, en kıymetli hazinedir. İstikbalde dahi, seni, bu hazineden, mahrum etmek isteyecek, dahili ve harici, bedhahların olacaktır. Bir gün, istiklal ve cumhuriyeti müdafaa mecburiyetine düşersen, vazifeye atılmak için, içinde bulunacağın vaziyetin imkan ve şeraitini düşünmeyeceksin! Bu imkan ve şerait, çok namussal bir mahiyette tezahür edebilir. İstiklal ve cumhuriyetine kastedecek düşmanlar, bütün dünyada emsali görülmemiş bir galibiyetin mümessili olabilirler. Cebren ve hile ile aziz vatanın, bütün kaleleri zapt edilmiş, bütün tersanelerine girilmiş, bütün orduları dağıtılmış ve memleketin her köşesi bilfiil işgal edilmiş olabilir. Bütün bu şeraitten daha elim ve daha vahim olmak üzere, memleketin dahilinde, iktidara sahip olanlar gallet ve dalalet ve hatta hiyanet içinde bulunabilirler. Hatta bu iktidara sahipleri şahsi menfaatlerini, müstevlerin siyasi emelleriyle tevhit edebilirler. Millet, fakr u zaruret içinde harap ve bitap düşmüş olabilir.

Ey Türk istikbalinin evladı! İşte, bu ahval ve şerait içinde dahi, vazifen; Türk istiklal ve cumhuriyetini kurtarmaktır! Mühtaç olduğun kudret, damarlarındaki asil kanda, mevcuttur!

M. Akif Ersoy



OKUL/KURUM BİLGİLERİ

İli: ANKARA		İlçesi: ALTINDAĞ	
Adres:	Hacettepe Mah. Balcıođlu Sok. No: 6 Ulucanlar Altındađ /ANKARA	Cođrafi Konum (link)	39.9362369340519, 32.86852033498063
Telefon Numarası:	0312 311 49 68	Faks Numarası:	-
e- Posta Adresi:	707808@meb.k12.tr	Web sayfası	www.altindagcumhuriyet.k12.tr
Kurum Kodu:	707808	Öđretim Şekli:	Tam gün

SUNUŞ



Milli Eğitim Bakanlığı Eğitimde stratejik planlamaya ilişkin usul ve esaslar hakkındaki 2013/26 Nolu Genelgesi doğrultusunda okulumuzun geleceğine yön vermesi, eğitim ve öğretimimizde yer alan önceliklerimizin belirlenmesi, kurumsallaştığımız ve kurumsallaşmak zorunda olduğumuzun göstergesi olan 2024-2028 stratejik planlama çalışmalarımız tamamlanmıştır.

Kapsamlı ve özgün bir çalışmanın sonucu hazırlanan Stratejik Plan okulumuzun Türkiye yüzyılı hedeflerine uyumu ve gelişimi açısından tespit edilen ve ulaştırılması gereken hedeflerin yönünü ve tercihlerini kapsamaktadır. Katılımcı bir anlayış ile oluşturulan Stratejik Planın, okulumuzun eğitim yapısının daha da güçlendirilmesinde bir rehber olarak kullanılması amaçlanmaktadır.

Okulumuzda görev yapan arkadaşlarımız misyon, vizyon ve temel değerler çerçevesinde, belirttiğimiz hedeflere ve daha iyi bir eğitim seviyesine ulaşmak gayretiyle sürekli yenilenmeyi ve kalite kültürünü kendilerine ilke edinmeyi amaçlamaktadır.

Gazi Mustafa Kemal Atatürk önderliğinde küllerinden doğmuş ve yokluklardan var edilmiş bir mucizenin adı olan Cumhuriyet'imizin 100. yılını gururla kutladık. Bu doğrultuda eğitim, bilim ve teknoloji, kültür ve sanat alanlarında bir canlanmanın önü açılmıştır.

Kalite kültürü oluşturmak için eğitim ve öğretim başta olmak üzere insan kaynakları ve kurumsallaşma, sosyal faaliyetler, alt yapı, toplumla ilişkiler ve kurumlar arası ilişkileri kapsayan stratejik plan hazırlanmıştır.

Yıllık olarak Stratejik hedeflerin ve performans göstergelerinin gerçekleşip gerçekleşmediğinin izlenmesi ve değerlendirilmesi için okul gelişim planları hazırlanacaktır.

Planımızın hazırlanmasında emeği geçen stratejik planlama ekibimize, öğretmenlerimize, öğrenci velilerimize, çalışanlarımıza ve bize yardımcı olan tüm kurum ve kuruluşlara teşekkür ederim.

Sadık Özkul

Okul müdürü

İÇİNDEKİLER

1. GİRİŞ VE STRATEJİK PLANIN HAZIRLIK SÜRECİ

- 1.1. Strateji Geliştirme Kurulu ve Stratejik Plan Ekibi
- 1.2. Planlama Süreci

2. DURUM ANALİZİ

- 2.1. Kurumsal Tarihçe
- 2.2. Uygulanmakta Olan Planın Değerlendirilmesi
- 2.3. Mevzuat Analizi
- 2.4. Üst Politika Belgelerinin Analizi
- 2.5. Faaliyet Alanları ile Ürün ve Hizmetlerin Belirlenmesi
- 2.6. Paydaş Analizi
- 2.7. Kuruluş İçi Analiz
 - 2.7.1. Teşkilat Yapısı
 - 2.7.2. İnsan Kaynakları
 - 2.7.3. Teknolojik Düzey
 - 2.7.4. Mali Kaynaklar
 - 2.7.5. İstatistik Veriler
- 2.8. Dış Çevre Analizi (Politik, Ekonomik, Sosyal, Teknolojik, Yasal ve Çevresel Çevre Analizi -PESTLE)
- 2.9. Güçlü ve Zayıf Yönler ile Fırsatlar ve Tehditler (GZFT) Analizi
- 2.10. Tespit ve İhtiyaçların Belirlenmesi

3. GELECEĞE BAKIŞ

- 3.1. Misyon
- 3.2. Vizyon
- 3.3. Temel Değerler

4. AMAÇ, HEDEF VE STRATEJİLERİN BELİRLENMESİ

- 4.1. Amaçlar
- 4.2. Hedefler
- 4.3. Performans Göstergeleri
- 4.4. Stratejilerin Belirlenmesi
- 4.5. Maliyetlendirme

5. İZLEME VE DEĞERLENDİRME

6. Tablo/Şekil/Grafikler/Ekler

1. GİRİŞ VE STRATEJİK PLANIN HAZIRLIK SÜRECİ

1.1. Strateji Geliştirme Kurulu ve Stratejik Plan Ekibi

2023-2028 dönemi stratejik plan hazırlanması süreci Üst Kurul ve Stratejik Plan Ekibinin oluşturulması ile başlamıştır. Ekip tarafından oluşturulan çalışma takvimi kapsamında ilk aşamada durum analizi çalışmaları yapılmış ve durum analizi aşamasında paydaşlarımızın plan sürecine aktif katılımını sağlamak üzere paydaş anketi, toplantı ve görüşmeler yapılmıştır.

Durum analizinin ardından geleceğe yönelim bölümüne geçilerek okulumuzun amaç, hedef, gösterge ve eylemleri belirlenmiştir. Çalışmaları yürüten ekip ve kurul bilgileri altta verilmiştir.

Strateji Geliştirme Kurulu: Okul müdürünün başkanlığında, bir okul müdür yardımcısı, bir öğretmen ve okul/aile birliği başkanı ile bir yönetim kurulu üyesi olmak üzere 5 kişiden oluşan üst kurul kurulur.

Stratejik Plan Ekibi: Okul müdürü tarafından görevlendirilen ve üst kurul üyesi olmayan okul müdür yardımcısı başkanlığında, belirlenen öğretmenler ve gönüllü velilerden oluşur.

Tablo 1. Strateji Geliştirme Kurulu ve Stratejik Plan Ekibi Tablosu

Strateji Geliştirme Kurulu Bilgileri		Stratejik Plan Ekibi Bilgileri	
Adı Soyadı	Ünvanı	Adı Soyadı	Ünvanı
Sadık ÖZKUL	Okul Müdürü	Nevin YAVUZDOĞAN	Müdür Yardımcısı
Nevin YAVUZDOĞAN	Müdür Yardımcısı	Nergiz ÖZEN	Öğretmen
Soner Bülent UYGUR	Öğretmen	Jülide Şerife AY BOYAR	Öğretmen
Pınar YILMAZ	Okul Aile Birliği	Melek DURUOĞLU	Öğretmen
Buket ÇADIR	Okul Aile Birliği	Fatma GÖK	Öğretmen
Havvana AYDIN	Okul Aile Birliği	Nadide DÖNMEZ	Öğretmen

1.2. Planlama Süreci:

2024-2028 dönemi stratejik plan hazırlanma süreci Strateji Geliştirme Kurulu ve Stratejik Plan Ekibi'nin oluşturulması ile başlamıştır. Ekip tarafından oluşturulan çalışma takvimi kapsamında ilk aşamada durum analizi çalışmaları yapılmış ve durum analizi aşamasında, paydaşlarımızın plan sürecine aktif katılımını sağlamak üzere paydaş anketi, toplantı ve görüşmeler yapılmıştır. Durum analizinin ardından geleceğe yönelim bölümüne geçilerek okulumuzun/kurumumuzun amaç, hedef, gösterge ve stratejileri belirlenmiştir.

2. DURUM ANALİZİ

Stratejik planlama sürecinin ilk adımı olan durum analizi, okulumuzun/kurumumuzun "neredeyiz?" sorusuna cevap vermektedir. Okulumuzun/kurumumuzun geleceğe yönelik amaç, hedef ve stratejiler geliştirebilmesi için öncelikle mevcut durumda hangi kaynaklara sahip olduğu ya da hangi yönlerinin eksik olduğu ayrıca, okulumuzun/kurumumuzun kontrolü dışındaki olumlu ya da olumsuz gelişmelerin neler olduğu değerlendirilmiştir. Dolayısıyla bu analiz, okulumuzun/kurumumuzun kendisini ve çevresini daha iyi tanımasına yardımcı olacak ve stratejik planın sonraki aşamalarından daha sağlıklı sonuçlar elde edilmesini sağlayacaktır.

Durum analizi bölümünde, aşağıdaki hususlarla ilgili analiz ve değerlendirmeler yapılmıştır;

- Kurumsal tarihçe*
- Uygulanmakta olan planın değerlendirilmesi*
- Mevzuat analizi*
- Üst politika belgelerinin analizi*
- Faaliyet alanları ile ürün ve hizmetlerin belirlenmesi*
- Paydaş analizi*
- Kuruluş içi analiz*
- Dış çevre analizi (Politik, ekonomik, sosyal, teknolojik, yasal ve çevresel analiz)*
- Güçlü ve zayıf yönler ile fırsatlar ve tehditler (GZFT) analizi*
- Tespit ve ihtiyaçların belirlenmesi*

2.1. Kurumsal Tarihçe

A. TARİHSEL GELİŞİM

Bu bölümde Cumhuriyet İlköğretim Okulunun Tarihsel Gelişimi, okul iletişim bilgileri, krokisi, haritası, fiziki imkânları hakkında bilgi verilmiştir.

2.1. Tarihsel Gelişim



Okul Dış Görünüşü 2024

Okul Dış Görünüşü 1897

Okulumuz Ulucanlar semtinde (Samanpazarı) olup 1897 yılında ÜMİD-İ TECEDDÜT MEDRESESİ adı ile dar bir sokak içerisinde iki katlı 6 derslikli ahşap bir bina olarak hizmete başlamıştır. Okulumuzun bulunduğu bahçe içerisinde 10-16. yüzyıl yapımı ÜRGİB-İ MESCİDİ bulunmakta idi.

1910 yılında okulumuzun adı ULUCANLAR MEKTEBİ iken NUMİNE MEKTEBİ olarak değiştirildi.

Kurtuluş Savaşı sırasında hastane ve yatakhane olarak hizmet veren okulumuz, 23 Nisan 1920' de TBMM' nin açılmasından sonra uzun süre milletvekillerce yatakhane olarak kullanıldığı için Ulus' ta bulunan ilk meclis binasına kiremitleri gönderildi. Daha sonra MEÇHUL ASKER MEKTEBİ olarak geçici bir binada hizmete devam etmiştir.

29 EKİM 1923' de Cumhuriyetin ilanı ile okulumuz Türkiye' de ilk defa CUMHURİYET MEKTEBİ adını almıştır.



Meçhul Asker Mektebi Flaması



Cumhuriyet Mektebi Flaması

1960 yılına kadar iki katlı taş mektep olarak hizmet veren okulumuz, 1960 yılından sonra çevresi sit alanı olmasına rağmen 400.000 TL istisna bedeli ile genişletilmiştir. İki katlı yeni okul binası 1.100.000 TL bedel ile 04.05.1963 tarihinde temeli atılmış ve 20.12.1963 tarihinde hizmete girmiştir.

Okulun içinde bulunan Ürgib-i Mescidi 12.05.1965 tarihli Eski Eserler ve Müzeler Genel Müdürlüğü Tescil uzmanı raporu ile 1966 yılında yıkılmıştır.

8 derslik olarak yapılan okulumuz daha sonra ihtiyaca cevap veremediğinden salon ve koridorun bölünmesi ile 11 dersliğe çıkarılmıştır.

Okulumuzda yetişmiş önemli kişiler, hakkındaki bilgiler eski kütüklerimizin Osmanlıca (Arapça) olmasından dolayı okunamamıştır. Okutulma çalışmaları sürdürülmektedir.

Bu anlamda CUMHURİYET İlkokulu çalışanları olarak;

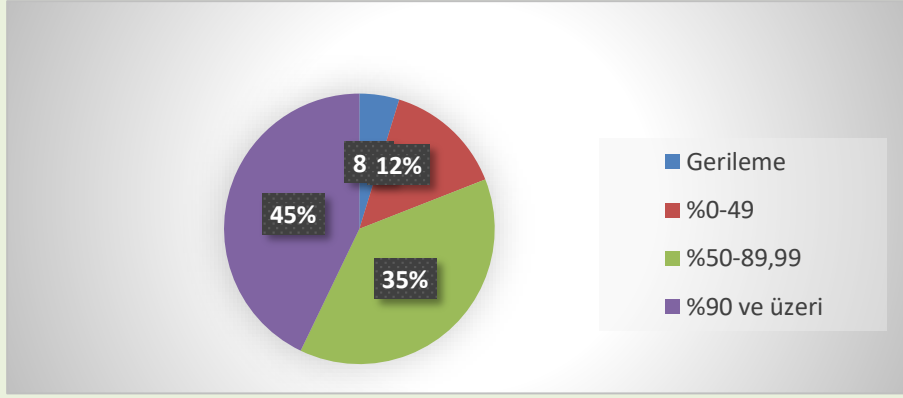
- 1897 yılına kadar uzanan köklü tarihe sahip olmaktan,
- **CUMHURİYET** adını ilk defa alan okul olmaktan,
- Türkiye Büyük Millet Meclisi' nin ilk üyelerine yatakhane ve hastane olarak hizmet etmiş olmaktan,
- Eğitim - öğretim çalışmalarımızı, Başöğretmenimiz ATATÜRK' ün işaret ettiği yoldan ayrılmadan sürdürüyor olmaktan,
- Cumhuriyetimizin ilke ve yeniliklerine sıkı sıkıya bağlı olarak çalışıyor olmaktan,
- Eğitim - öğretim çalışmalarımızı akla, bilime ve teknolojiye dayalı olarak sürdürüyor olmaktan mutluyuz, gururluyuz.

2.2. Uygulanmakta Olan Stratejik Planın Değerlendirilmesi

2019-2023 Stratejik Planımızda toplam 3 amaca ilişkin; 6 hedef, 20 performans göstergesi mevcuttur. Değerlendirme raporu, 2019-2023 Dönemi Stratejik Planının 2023 yılı hedeflere ve hedeflere ait performans göstergelerine ulaşma oranları dikkate alınarak hazırlanmıştır. Raporda; stratejik planda belirlenmiş olan amaç ve hedefler, sorumlu birim ve performans göstergeleri bazında değerlendirilmiştir ve her bir performans göstergesi için performans hesaplaması yüzde olarak hesaplanmıştır. Performans göstergelerine ilişkin değerlendirmeler; Her bir performans göstergesinin hedefe etkisi göz önünde bulundurularak hedef bazında performans hesaplaması yapılmıştır.

Hedef Performansının Hesaplanmasında Dikkat Edilen Hususlara Aşağıda Yer Verilmiştir:

- Tablolarda yer alan hedef performansları, performans göstergelerinin gerçekleşme yüzdeleri tek tek hesaplandıktan sonra ilgili göstergenin hedefe olan etkisi bulunarak sonuçların toplanmasıyla elde edilmiştir.



Değerlendirmelerimiz sonucunda, hedef göstergelerimize etki eden önemli gelişmeler yaşandığını gözlemledik. Bu gelişmeler, planlarımızın bazı alanlarda başarısızlığa neden olmasına yol açtı. Bu kırılma noktalarını ayrıntılı olarak planımızın değerlendirme analizinde ele alacağız. Özellikle şu anahtar konuları vurgulayabiliriz:

Pandemi Süreci: COVID-19 pandemisi, eğitim alanında büyük zorluklar yarattı. Dünya genelinde okulların kapanması veya sınırlı katılımı açık kalması, öğrenciler üzerinde olumsuz etkilere yol açtı.

Deprem Etkisi: Kahramanmaraş'ta yaşanan deprem, psikolojik ve sosyal hasara neden oldu ve öğrencilerin eğitimine olumsuz etkiledi. Ayrıca ALTINDAĞ ilçesine gelen göç dalgası, bu ilçedeki eğitim kurumlarını zorladı. Öğrenci sayısının artması, sınıfların kalabalık olmasına ve öğretmen kaynaklarının yetersiz kalmasına yol açtı.

Okul Kapanmaları: COVID-19 pandemisi nedeniyle birçok ülkede okullar geçici olarak kapatılmış veya çevrimiçi eğitime geçilmiştir. Bu, öğrencilerin fiziksel olarak okula katılamamaları anlamına gelir.

Çevrimiçi Eğitim Uygulamaları: Pandemi sırasında öğrenciler, öğretmenler ve eğitim kurumları, çevrimiçi eğitim platformlarına daha fazla bağımlı hale gelmiştir.

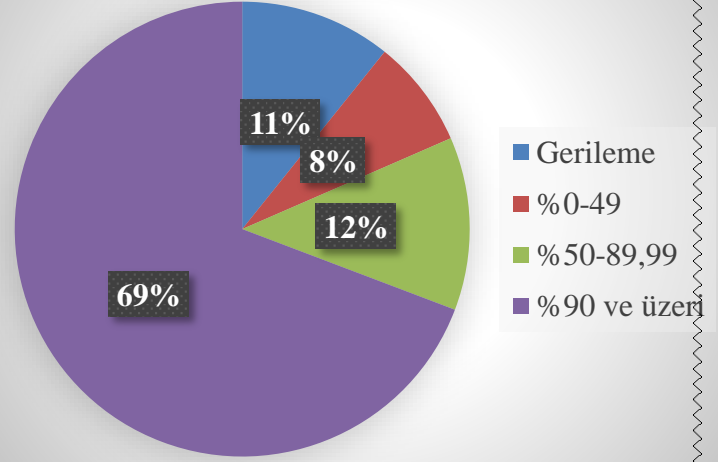
Öğrenci Başarısındaki Dalgalanmalar: Pandemi nedeniyle öğrenci başarısı ve öğrenci notları dünya genelinde dalgalanmıştır. Online eğitim, öğrencilerin motivasyonunu ve öğrenme süreçlerini etkilemiştir..

Öğrenci Devamsızlığı: Okulların kapanması veya karışık eğitim modelleri, öğrenci devamsızlığı sorunlarına yol açmıştır. Bazı öğrenciler, çevrimiçi eğitime erişimde sorun yaşamıştır.

Bu faktörler, hedeflerimize ulaşma konusunda karşılaştığımız zorlukların altını çizmektedir. Bu nedenle, yeni plan döneminde bu zorlukların üstesinden gelmeyi ve daha etkili bir eğitim ortamı oluşturmayı hedeflemekteyiz.

Mevcut planımızın göstergeler bazında gerçekleřmeleri

%90 ve üzeri	Hedefe ulaşma	BAŞARILI
%50-89,99	Kısmi-Makul düzeyde hedefe ulaşma	MAKUL
%0-49	Hedeften sapma	İYİLEŐTİRİLMELİ
Gerileme	Hedeften büyük oranda sapma	İYİLEŐTİRİLMELİ



BAŐARILI OLDUĐUMUZ ALANLAR

Kurumumuzun eğitim göstergeleri deęerlendirmesi sonucunda en **bařarılı** olduđumuz alanlar řunlardır: Kurumumuz, ilkokul seviyesinde bilimsel, kültürel, sanatsal ve sportif alanlarda en az bir faaliyete katılan öğrenci oranını arttırmıřtır. Bu sayede öğrencilerimiz çok yönlü gelişim fırsatlarına erişmiş ve eğitim deneyimlerini zenginleřtirmişlerdir. Ayrıca, ilkokul düzeyinde öğrenci başına okunan kitap sayısını artırarak öğrencilerimizin okuma alışkanlığını teşvik etmiş ve okuma becerilerini güçlendirmiştir. Bu sayede öğrencilerimiz bilgiye daha kolay erişebilme yetilerini geliřtirmişlerdir. Cođrafı bilgi sisteminin güncellenmesi konusundaki başarılarımız sayesinde, kurumumuzun kaynaklarını daha etkili bir şekilde kullanmış ve veri tabanımızı güncel tutarak daha iyi kararlar alabilmiştir.

İYİLEŐTİRİLMESİ GEREKEN ALANLAR

Kurumumuzun eğitim göstergeleri deęerlendirmesi sonucunda, bazı alanlarda iyileřtirme gerekliliđi ve hedeflere ulaşma noktasında sapma gözlemlenmiştir. Bu alanlar řunlardır: Öğrencilerin yerel, ulusal ve uluslararası etkinliklere (proje, yarışma vb.) katılmaları noktasında iyileřtirme gerektiren bir alandır. Bu alanda daha etkili stratejiler geliřtirmeyi hedeflemekteyiz. Toplantılarda ve öğretmenlerle gerçekleştirilen görüşmeler neticesinde, okul yönetimi, öğretmenler ve velilerle stratejileri geliřtirmeyi hedeflemekteyiz.

MAKUL SEVİYEDE OLAN ALANLAR

Kurumumuzun eğitim göstergeleri deęerlendirmesi sonucunda, bazı alanlarda tatmin edici bir performans sergilediđimizi gözlemlemekteyiz. Bu alanlar řunlardır: İlkokul seviyesinde bilimsel, kültürel, sanatsal ve sportif alanlarda en az bir faaliyete katılan öğrenci oranı oldukça memnuniyet vericidir. Öğrencilerimiz aktif olarak bu alanlara katılım sağlayarak zengin deneyimler kazanmaktadır. İlkokul düzeyinde öğrenci başına okunan kitap sayısı, öğrencilerimizin kitap okuma alışkanlığına sahip olduđunu göstermektedir. Bu alanda olumlu bir tablo ortaya çıkmıştır.

2.3. Yasal Yükümlülükler ve Mevzuat Analizi

YASAL YÜKÜMLÜLÜK (GÖREVLER)	DAYANAK(KANUN, YÖNETMELİK, GENELGE, YÖNERGE)
Atama	657 Sayılı Devlet Memurları Kanunu
	Milli Eğitim Bakanlığına Bağlı Okul ve Kurumların Yönetici ve Öğretmenlerinin Norm Kadrolarına İlişkin Yönetmelik
	Milli Eğitim Bakanlığı Eğitim Kurumları Yöneticilerinin Atama ve Yer Değiştirmelerine İlişkin Yönetmelik
	Milli Eğitim Bakanlığı Öğretmenlerinin Atama ve Yer Değiştirme Yönetmeliği
Ödül, Disiplin	Devlet Memurları Kanunu
	6528 Sayılı Milli Eğitim Temel Kanunu İle Bazı Kanun ve Kanun Hükmünde Kararnelerde Değişiklik Yapılmasına Dair Kanun
	Milli Eğitim Bakanlığı Personeline Başarı, Üstün Başarı ve Ödül Verilmesine Dair Yönerge
	Milli Eğitim Bakanlığı Disiplin Amirleri Yönetmeliği
Okul Yönetimi	1739 Sayılı Milli Eğitim Temel Kanunu
	Milli Eğitim Bakanlığı İlköğretim Kurumları Yönetmeliği
	Milli Eğitim Bakanlığı Okul Aile Birliği Yönetmeliği
	Milli Eğitim Bakanlığı Eğitim Bölgeleri ve Eğitim Kurulları Yönergesi
	MEB Yönetici ve Öğretmenlerin Ders ve Ek Ders Saatlerine İlişkin Karar
	Taşınır Mal Yönetmeliği
Eğitim-Öğretim	Anayasa
	1739 Sayılı Milli Eğitim Temel Kanunu
	222 Sayılı İlköğretim ve Eğitim Kanunu
	6287 Sayılı İlköğretim ve Eğitim Kanunu ile Bazı Kanunlarda Değişiklik Yapılmasına Dair Kanun
	Milli Eğitim Bakanlığı İlköğretim Kurumları Yönetmeliği
	Milli Eğitim Bakanlığı Eğitim Öğretim Çalışmalarının Planlı Yürütülmesine İlişkin Yönerge
	Milli Eğitim Bakanlığı Öğrenci Yetiştirme Kursları Yönergesi
	Milli Eğitim Bakanlığı Ders Kitapları ve Eğitim Araçları Yönetmeliği
Milli Eğitim Bakanlığı Öğrencilerin Ders Dışı Eğitim ve Öğretim Faaliyetleri Hakkında Yönetmelik	
Personel İşleri	Milli Eğitim Bakanlığı Personel İzin Yönergesi
	Devlet Memurları Tedavi ve Cenaze Giderleri Yönetmeliği
	Kamu Kurum ve Kuruluşlarında Çalışan Personelin Kılık Kıyafet Yönetmeliği
	Memurların Hastalık Raporlarını Verecek Hekim ve Sağlık Kurulları Hakkındaki Yönetmelik
	Milli Eğitim Bakanlığı Personeli Görevde Yükseltme ve Unvan Değişikliği Yönetmeliği
	Öğretmenlik Kariyer Basamaklarında Yükseltme Yönetmeliği
Mühür, Yazışma, Arşiv	Resmi Mühür Yönetmeliği
	Resmi Yazışmalarda Uygulanacak Usul ve Esaslar Hakkındaki Yönetmelik
	Milli Eğitim Bakanlığı Evrak Yönergesi
	Milli Eğitim Bakanlığı Arşiv Hizmetleri Yönetmeliği
Rehberlik ve Sosyal Etkinlikler	Milli Eğitim Bakanlığı Rehberlik ve Psikolojik Danışma Hizmetleri Yönet.
	Okul Spor Kulüpleri Yönetmeliği
	Milli Eğitim Bakanlığı İlköğretim ve Ortaöğretim Sosyal Etkinlikler Yönetmeliği
Öğrenci İşleri	Milli Eğitim Bakanlığı İlköğretim Kurumları Yönetmeliği
	Milli Eğitim Bakanlığı Demokrasi Eğitimi ve Okul Meclisleri Yönergesi
	Okul Servis Araçları Hizmet Yönetmeliği
İsim ve Tanıtım	Milli Eğitim Bakanlığı Kurum Tanıtım Yönetmeliği
	Milli Eğitim Bakanlığına Bağlı Kurumlara Ait Açma, Kapatma ve Ad Verme Yönetmeliği
Sivil Savunma	Sabotajlara Karşı Koruma Yönetmeliği
	Binaların Yangından Korunması Hakkındaki Yönetmelik
	Daire ve Müesseseler İçin Sivil Savunma İşleri Kılavuzu

2.4. Üst Politika Belgeleri Analizi

Temel Üst Politika Belgeleri		Sektörel ve Tematik Strateji Belgeleri
<ul style="list-style-type: none">• MEB 2024-2028 Stratejik Planı• Ankara MEM 2019-2023 Stratejik Planı• Milli Eğitim Kalite Çerçevesi<ul style="list-style-type: none">• Keçiören Belediyesi 2020-2024 Stratejik Planı• Keçiören MEM 2024-2028 Stratejik Planı		<ul style="list-style-type: none">• Türkiye Yeterlilikler Çerçevesi• Ulusal ve Uluslararası Kuruluşların Eğitim ve Türkiye ile İlgili Raporları• Diğer Kamu Kurum ve Kuruluşlarının Stratejik Planları
Üst Politika Belgesi	İlgili Bölüm/Referans	Verilen Görev/İhtiyaçlar
MEB 2024-2028 Stratejik Planı	Engellilerin Toplumsal Hayata Katılımı ve Özel Eğitim	3 Hedef
	Hayat Boyu Öğrenme	5 Hedef
	Ortaöğretim	5 Hedef
	Ölçme, Seçme ve Yerleştirme	1 Hedef
	Temel Eğitim	5 Hedef
Milli Eğitim Kalite Çerçevesi	Eğitim ve Öğretim Hizmetlerinin Niteliği	Öğrenci temel öğrenme kazanımlarının edinilmesinde doğrudan etkiye sahip beşeri, malî ve fiziksel alt yapı, Hazır oluş, Eğitim ortamı ve çevre, Sosyal tarafların katılımı, Hayat boyu öğrenme, Hareketlilik ile başarı ve geçişleri
	Eğitim Yönetiminde İzleme ve Değerlendirme	Öğrenci temel öğrenme kazanımlarının edinilmesinde etkili olan İzleme Ortamı, Risk Değerlendirme, İzleme Faaliyetleri, Bilgi ve İletişim ile İzleme alanları
Altındağ Belediyesi 2020-2024 Stratejik Planı	Amaç 2 Hedef 2.	Altındağ İlçesi'nde yaşayan vatandaşlarımıza sunulan eğitim ve sosyal etkinliklerde talebin en az %90'ı karşılanacak, Yaşam ve Kültür Merkezi gibi alanlarda ise talebin kapasite dahilinde %100'ü karşılanacak ve kaliteli hizmet kapasitesi artırılabacaktır.

2.5. Faaliyet Alanları ile Ürün/Hizmetlerin Belirlenmesi

Tablo 3. Faaliyet Alanlar/Ürün ve Hizmetler Tablosu

FAALİYET ALANLARINA GÖRE ÜRÜN VE HİZMETLER	
FAALİYET ALANI: EĞİTİM	FAALİYET ALANI: YÖNETİM İŞLERİ
Rehberlik Hizmetleri <ul style="list-style-type: none">Psikolojik DanışmaSınıf İçi Rehberlik Hizmetleri	Öğrenci işleri hizmeti <ul style="list-style-type: none">Kayıt-Nakil işleriDevam-devamsızlıkSınıf geçme
Sosyal-Kültürel Etkinlikler <ul style="list-style-type: none">SatrançYarışmalarKültürel GezilerKermes ve ŞenliklerPikniklerSosyal Kulüp ve Toplum Hizmeti Çalışmaları	Öğretmen işleri hizmeti <ul style="list-style-type: none">Derece terfiHizmet içi eğitimÖzlük haklarıSendikal Hizmetler
Spor Etkinlikleri <ul style="list-style-type: none">VoleybolGeleneksel Çocuk Oyunları,BasketbolOryantiring	Mali İşlemler <ul style="list-style-type: none">Okul Aile Birliği işleriBütçe işlemleriBakım-onarın işlemleriTaşınır Mal işlemleri
<ul style="list-style-type: none">Resmi Bayram Törenleri	
FAALİYET ALANI: ÖĞRETİM	FAALİYET ALANI: YETİŞKİN EĞİTİMİ VE VELİLERLE İLİŞKİLER
Öğretimin Planlanması <ul style="list-style-type: none">PlanlarÖğretmenler KuruluZümre toplantıları	Sağlık Hizmetleri <ul style="list-style-type: none">Ağız ve Diş Sağlığı SemineriÇocuk Hastalıkları SemineriTrafik Beslenme
Öğretimin Uygulanması <ul style="list-style-type: none">Sınıf içi uygulamalarGezi ve incelemeKazanım değerlendirme	Kurslar
Öğretimin Değerlendirilmesi <ul style="list-style-type: none">Dönem içi değerlendirmeler	Velilerle İlgili Hizmetler <ul style="list-style-type: none">Veli toplantılarıVeli iletişim hizmetleriOkul-Aile Birliği faaliyetleri

Okulumuzda öğrencilerimizin kayıt, nakil, devam-devamsızlık, not, öğrenim belgesi düzenleme işlemleri e-okul yönetim bilgi sistemi üzerinden yapılmaktadır.

Öğretmenlerimizin özlük, derece-kademe, terfi, hizmet içi eğitim, maaş ve ek ders işlemleri Mebbis ve KBS sistemleri üzerinden yapılmaktadır. Okulumuzun mali işlemleri ilgili yönetmeliklere uygun olarak yapılmaktadır.

Okulumuzun rehberlik anlayışı sadece öğrenci odaklı değildir. Sınıf öğretmenlerimiz öğrenci ve velilere yönelik seminerler düzenlemekte, çeşitli anket ve envanterler uygulamaktadır. Düzenli olarak veli görüşmeleri yapılmaktadır. Okulumuzda davranış problemi gözlemlenen sınıf ve öğrenciler güdülenerek olumlu davranış kazanmalarını sağlamak amaçlanmaktadır.

Okulumuz İl ve İlçe Milli Eğitim Müdürlüğümüz tarafından düzenlenen sosyal, kültürel ve sportif yarışmalara katılmaktadır. Okulumuzda kültürel geziler, tiyatro, piknik, kermes gibi faaliyetler düzenlenmektedir.

ÜRÜN VE HİZMETLER

Öğrenci kayıt, kabul ve devam işleri	Eğitim hizmetleri
Öğrenci başarısının değerlendirilmesi	Öğretim hizmetleri
Sınav işleri	Toplum hizmetleri
Sınıf geçme işleri	Kulüp çalışmaları
Öğrenim belgesi düzenleme işleri	Öğrenim Belgesi
Personel işleri	Sosyal, kültürel ve sportif etkinlikler
Öğrenci davranışlarının değerlendirilmesi	Mezunlar (Öğrenci)
Öğrenci sağlığı ve güvenliği	Bilimsel araştırmalar
Okul çevre ilişkileri	Rehberlik

Okulumuzda öğrencilerimizin kayıt, nakil, devam-devamsızlık, not, öğrenim belgesi düzenleme işlemleri e-okul yönetim bilgi sistemi üzerinden yapılmaktadır.

Öğretmenlerimizin özlük, derece-kademe, terfi, hizmet içi eğitim, maaş ve ek ders işlemleri Mebbis ve KBS sistemleri üzerinden yapılmaktadır. Okulumuzun mali işlemleri ilgili yönetmeliklere uygun olarak yapılmaktadır.

Okulumuzun rehberlik anlayışı sadece öğrenci odaklı değildir. Sınıf öğretmenlerimiz öğrenci ve velilere yönelik seminerler düzenlemekte, çeşitli anket ve envanterler uygulamaktadır. Düzenli olarak veli görüşmeleri yapılmaktadır. Okulumuzda davranış problemi gözlemlenen sınıf ve öğrenciler güdülenerek olumlu davranış kazanmalarını sağlamak amaçlanmaktadır.

Okulumuz İl ve İlçe Milli Eğitim Müdürlüğümüz tarafından düzenlenen sosyal, kültürel ve sportif yarışmalara katılmaktadır. Okulumuzda kültürel geziler, tiyatro, piknik, kermes gibi faaliyetler düzenlenmektedir.

2.6. Paydaş Analizi

2024-2028 Stratejik Planlama Ekibi olarak planımızın hazırlanması aşamasında katılımcı bir yapı oluşturmak için ilgili tarafların görüşlerinin alınması ve plana dahil edilmesi gerekli görülmüş ve bu amaçla paydaş analizi çalışması yapılmıştır. Ekibimiz tarafından iç ve dış paydaşlar belirlenmiş, bunların önceliklerinin tespiti yapılmıştır.

Paydaş görüş ve beklentileri SWOT (GZFT) Analizi Formu, Çalışan Memnuniyeti Anketi, Öğrenci Memnuniyeti Anketi, Veli Anketi Formu kullanılmaktadır. Aynı zamanda öğretmenler kurulu toplantıları, Zümre toplantıları gibi toplantılarla görüş ve beklentiler tutanakla tespit edilmekte Okulumuz bünyesinde değerlendirilmektedir.

Milli Eğitim Bakanlığı, Kaymakamlık, İlçe Milli Eğitim Müdürlükleri, Okullar, Yöneticiler, Öğretmenler, Özel Öğretim Kurumları, Öğrenciler, Okul aile birlikleri, Memur ve Hizmetli, Belediye, İl Sağlık Müdürlüğü, Meslek odaları, Sendikalar, Vakıflar, Muhtarlıklar, Tarım İlçe Müdürlüğü, Sivil Savunma İl Müdürlüğü, Türk Telekom İlçe Müdürlüğü, Medya...vb.

Paydaş Analizi Ve Sınıflamasında Kullanılan Kavramlara İlişkin Açıklamalar :

Paydaş: kurumun gerçekleştirdiği faaliyetlerden etkilenen taraflardır.

Paydaşlar şu başlıklar altında ele alınmaktadır.

Lider: kurumda herhangi bir kademede görev alan çalışanlar içerisinde liderlik özellikleri olan kişilerdir.

Çalışan : kurum çalışanıdır.

Müşteri: ürün, hizmet ve süreçten etkilenen herkeştir.

Temel Ortak: Kurum faaliyetlerini gerçekleştirmek üzere kendi seçimi üzerine değil zorunlu olarak kurulan ortaklıklardır.

Stratejik Ortak: kurumun faaliyetlerini gerçekleştirmek üzere kendi seçimi üzerine kurduğu ortaklıktır.

Tedarikçi: kurumun faaliyetlerini gerçekleştiren ihtiyaç duyduğu kaynakları temin eden

PAYDAŞ ANALİZİ

PAYDAŞIN ADI	PAYDAŞ TÜRÜ	NEDEN PAYDAŞ	HEDEF KİTLE / YARARLANICI	TEMEL ORTAK	STRATEJİK ORTAK	ÇALIŞAN	TEDARİKÇİ
Milli Eğitim Bakanlığı	Dış Paydaş	MEB politika üretir, genel bütçe merkezden gelir, Hesap verilen mercidir.		√			√
Valilik ve Kaymakamlık	Dış Paydaş	Kurumumuzun üstü konumunda olup, hesap verilecek mercidir.		√			
İl ve İlçe Milli Eğitim Müdürlüğü	Dış Paydaş	Müdürlüğüne bağlı okul ve kurumları belli bir plan dâhilinde yönetmek ve denetlemek, inceleme ve soruşturma işlerini yürütmek.	√	√			
Okullar	Dış Paydaş	İlk ve Ortaokullar tedarikçi konumundadır. Ortaöğretimler stratejik ortağımızdır.	√	√	√		√
Yönetici ve Öğretmenler	İç Paydaş	Hizmet veren personeldir.	√	√	√	√	
Özel Öğretim Kurumları	Dış Paydaş	Eğitim öğretim hizmetlerinde tamamlayıcı unsurdur.	√		√		
Öğrenciler	İç Paydaş	Hizmetin sunulduğu paydaşlardır. İç ve dış paydaş kabul edilebileceği gibi iç paydaş görülmesi daha uygundur.	√	√	√		
Okul Aile Birlikleri	İç Paydaş	Okulun eğitim öğretim ortamları ve imkânlarının zenginleştirilmesi için çalışır.		√	√	√	√
Memur ve Hizmetliler	İç Paydaş	Görevli personeldir.		√	√	√	
Belediye	Dış Paydaş	Çevre düzenlemesi altyapıyı hazırlar.	√		√		√
İlçe Toplum Sağlığı Merkezi	Dış Paydaş	Sağlık taramaları yapar ve koruyucu sağlık önlemleri alır.		√			
Meslek odaları	Dış Paydaş	Yaygın ve mesleki eğitim hizmetlerini yapar.			√		
Sendikalar	Dış Paydaş	Personel örgütlenmesi yapar.			√	√	
Vakıflar	Dış Paydaş	Okul öncesi ve yaygın eğitim çalışmalarında destek sunar.			√		
Muhtarlıklar	Dış Paydaş	Halk ile iletişimi gerçekleştirir.	√		√		√
Tarım İlçe Müdürlüğü	Dış Paydaş	Yaygın eğitime yönelik çalışmalar yapar.	√		√		
Sivil Savunma İl Müdürlüğü	Dış Paydaş	Sivil savunma hizmetleri yürütür.			√		
Türk Telekom İl Müdürlüğü	Dış Paydaş	Haberleşme ve iletişim eksikliklerini giderir.			√		√
Medya	Dış Paydaş	Yazılı, sözlü ve görsel yayın yapar.	√		√		

PAYDAŞ ANALİZİ

Paydaşlar	Kurum İçi-Dışı		Paydaş Türü					
	İç Paydaş	Dış Paydaş	Lider	Çalışanlar	Hedef Kitle	Temel Ortak	Stratejik Ortak	Tedarikçi
Yöneticilerimiz	√		√	√				
Öğretmen	√		√	√				
Öğrenci	√				√			
Veli	√				√		0	0
Okul Aile Birliği	√				√	√	√	
Memur ve Hizmetliler	√			√				
Resmi Okullarımız / Kurumlarımız		√				√		
Özel - Okullarımız / Kurumlarımız		√				√		
Bakanlık Merkez Teşkilatı		√				√		
Ankara Valiliği		√				√		
Ankara Büyükşehir Belediye Başkanlığı		√					√	
Ankara Cumhuriyet Başsavcılığı		√					√	
Bölge İdare Mahkemesi Başkanlığı		√					√	
İl Kuvvet Komutanlıkları		√					0	
İl Emniyet Müdürlüğü		√					0	
İlçe Emniyet Müdürlüğü		√					0	
Semt Karakolu		√				√	√	
İl Özel İdaresi		√					√	√
KEÇİÖREN Kaymakamlığı		√				√	√	
KEÇİÖREN İlçe Milli Eğitim Müdürlüğü		√				√		
KEÇİÖREN Belediye Başkanlığı		√					√	√
KEÇİÖREN Mal Müdürlüğü		√					√	
Üniversiteler		√			0		√	0
YURT-KUR KEÇİÖREN Bölge Müdürlüğü		√			0			
Başbakanlık Sosyal Esirgeme Kurumu İl Müdürlüğü		√			0		√	0
Ulusal Ajans		√					√	√
Medya		√					0	

Eđitim Sendikaları	√						0	
Türkiye İstatistik Kurumu Bölge Müdürlüğü	√						0	0
Bayındırlık ve İskân İl Müdürlüğü	√						0	
İl Sağlık Müdürlüğü	√						0	0
İlçe Toplum Sağlığı Merkezi	√						√	
Semt Kliniğı	√						√	
Tarım İl Müdürlüğü	√						0	0
İl Kültür ve Turizm Müdürlüğü	√						√	
Çevre ve Orman İl Müdürlüğü	√						0	
Türk Telekom KEÇİÖREN Bölge Müdürlüğü	√							√
Devlet Tiyatrosu Müdürlüğü	√						0	
Meteoroloji Bölge Müdürlüğü	√						0	
Sivil Toplum Kuruluşları (Vakıf - Dernek)	√						0	0
Kantin İşleticileri	√						√	√
Servis İşleticileri	√						√	√
Özel Sektör	√				0		0	0
O: Bazı Paydaşlar, bir kısmı ile ilişki vardır.								
V: Paydaşların tamamı								

PAYDAŞ ÖNEM ETKİ MATRİSİ

PAYDAŞIN ADI	Önem		Etki	
	Önemli	Önemsiz	Güçlü	Zayıf
Milli Eğitim Bakanlığı	√			Birlikte çalış
Kaymakamlık	√		Birlikte çalış	
İlçe Milli Eğitim Müdürlükleri	√		Birlikte çalış	
Okullar		√		İzle
Yöneticiler	√		Çalışmalara dâhil et	
Öğretmenler	√		Çalışmalara dâhil et	
Öğrenciler	√		Çalışmalara dâhil et	
Özel Öğretim Kurumları		√		İzle
Okul Aile Birlikleri	√		Çalışmalara dâhil et	
Memur ve Hizmetliler	√		Çalışmalara dâhil et	
Belediye		√	Bilgilendir	
İlçe Sağlık Müdürlüğü		√		İzle
Meslek odaları		√	Bilgilendir	
Sendikalar		√		İzle
Vakıflar		√		İzle
Muhtarlıklar		√		İzle
Tarım İlçe Müdürlüğü		√		İzle
Sivil Savunma İl Müdürlüğü		√		İzle
Türk Telekom İlçe Müdürlüğü		√		İzle

PAYDAŞ STRATEJİSİ

	GÜÇLÜ	ZAYIF
ÖNEMLİ	Bilgilendir - Birlikte Çalış <ul style="list-style-type: none">▪ Öğrenciler▪ Öğretmenler▪ Okul Aile Birliği▪ İlçe Milli Eğitim Müdürlüğü▪ Kaymakamlık▪ Okullar▪ Memur ve Hizmetliler	Kapasiteyi geliştir, çıkarlarını gözet izle – Birlikte Çalış <ul style="list-style-type: none">▪ Ulusal Ajans▪ Milli Eğitim Bakanlığı▪ Belediye▪ Sendikalar
ÖNEMSİZ	Etkilerini gider, kendini savun Bilgilendir - Gözet <ul style="list-style-type: none">▪ İlçe Mal Müdürlüğü▪ Özel Eğitim Kurumları,▪ İlçe Sağlık Müdürlüğü▪ Meslek Odaları	İzle veya gözet <ul style="list-style-type: none">▪ Muhtarlıklar▪ Tarım İlçe Müdürlüğü

Önceliklendirilen paydaşlar bu aşamada kapsamlı olarak değerlendirilir. Paydaşlar değerlendirilirken cevap aranabilecek sorular şunlardır:

Paydaş, Okulun hangi faaliyeti/hizmeti ile ilgilidir?

Paydaşın Okulun beklentileri nelerdir?

Paydaş, Okulun faaliyetlerini/hizmetlerini ne şekilde etkilemektedir?(olumlu-olumsuz)

Paydaşın Okulun etkileme gücü nedir?

Paydaş, Okulun faaliyetlerinden/hizmetlerinden ne şekilde etkilenmektedir? (olumlu-olumsuz)

Paydaş analizi kapsamında, Okulun sunduğu ürün/hizmetlerle bunlardan yararlananlar ilişkilendirilir.

Böylece, hangi ürün/hizmetlerden kimlerin yararlandığı açık bir biçimde ortaya konulur.

Ürün/Hizmet Tablosu, yararlanıcıların ilgili olduğu ürün/hizmetleri bir arada görebilmek ve her bir ürün/hizmetin hangi yararlanıcıları ilgilendirdiğini görselleştirebilmek için faydalı bir araçtır

Yararlanıcı Ürün Hizmet Matrisi

Ürün/Hizmet	Yararlanıcı/Müşteri	Personel işleri	Rehberlik ve Yönlendirme	Öğrenci başarısının değerlendirilmesi	Öğrenci kayıt, kabul ve devam işleri	Öğrencilere Ücretsiz Ders Kitabı Dağıtımı	Sınav işleri	Sınıf geçme işleri	Öğrenim belgesi	Sportif Faaliyetler	Sosyal ve Kültürel Faaliyetler	Öğrenci davranışlarının değerlendirilmesi	Öğrenci sağlığı ve güvenliği	Mezunlar (Öğrenci)	Öğrenci Servisleri	Eğitim-Öğretimi ve Yönetimi Geliştirme Çalışmaları	Fiziki Nitelik Geliştirme Çalışmaları	Staj işleri	Okul çevre ilişkileri
Milli Eğitim Bakanlığı		√	√	√	√	√	√									√	√	√	
Ankara Valiliği		√														√	√		√
Ankara İl Millî Eğitim Müdürlüğü		√	√		√	√	√			√	√		√			√	√	√	
KEÇİÖREN Kaymakamlığı		√				√					√					√	√		
KEÇİÖREN İlçe Millî Eğitim Müdürlüğü		√	√	√	√	√	√	√	√	√	√	√	√	√	√	√	√	√	√
Okullar /Kurumlar			√							√	√					√	√	√	√
Özel Öğretim Kurumları			√	√			√			√	√								
Yöneticilerimiz		√	√	√	√	√	√	√	√	√	√	√	√	√	√	√	√		√
Öğretmenler		√	√	√		√	√	√		√	√	√	√	√	√	√			√
Öğrenciler			√			√	√			√	√		√	√	√				√
Okul aile birlikleri																		√	√
Memur ve Hizmetli		√																√	√
Belediye										√	√							√	√
İlçe Sağlık Müdürlüğü													√						
Meslek odaları			√											√					
Eğitim Sendikaları		√														√			√
Vakıflar																		√	√
Muhtarlıklar																		√	√
Tarım İlçe Müdürlüğü													√						√
Sivil Savunma İl Müdürlüğü													√					√	
Türk Telekom İlçe Müdürlüğü																		√	
Medya			√													√	√		√

Kurumumuzun temel paydaşları öğrenci, veli ve öğretmen olmakla birlikte eğitimin dışsal etkisi nedeniyle okul çevresinde etkileşim içinde olunan geniş bir paydaş kitlesi bulunmaktadır. Paydaşlarımızın görüşleri anket toplantı dilek ve istek kutuları elektronik ortamda iletilen önerilerde dâhil olmak üzere çeşitli

MEMNUNİYET ANKETİ

İLKOKUL ÖĞRENCİLERİ		MEMNUNİYET ANKET SONUCU	
SIRA NO	GÖSTERGELER	SONUÇ	SONUÇ %
01-	Okulumu seviyorum.	4,93	98,06
02-	Okulumda kendimi güvende hissediyorum.	4,65	93,00
03-	Okulumun içi ve bahçesi temizdir.	3,82	76,40
04-	Öğretmenim adildir.	4,88	97,60
05-	Öğretmenim benimle ilgileniyor.	4,89	97,70
06-	Yardıma ihtiyacım olursa öğretmenim bana yardım eder.	4,88	97,60
07-	Öğretmenim derse katılmamı sağlar.	4,90	98,00
08-	Öğretmenim dersleri farklı araçlar kullanarak anlatır.	4,59	91,80
09-	Okul kantininde yeterli ve sağlıklı yiyecekler var.	3,51	70,20
10-	Okulda ders dışı eğlenceli etkinlikler var.	4,17	83,40
11-	Teneffüslerde ihtiyaçlarımı giderebiliyorum.	4,74	94,80
12-	Öğretmenim her gün beni çok çalıştırıyor.	4,22	84,40
GENEL DEĞERLENDİRME		4,51	90,24

ÖĞRETMEN		MEMNUNİYET ANKET SONUCU	
SIRA NO	GÖSTERGELER	SONUÇ	SONUÇ %
01-	Okulun misyonu ve vizyonunu tam olarak anlıyorum.	4,45	89,00
02-	Okulda eğitim ve yönetim kalitesi sürekli olarak geliyor.	4,31	86,20
03-	Okul temiz ve hijyeniktir.	3,91	78,20
04-	Okul, öğrencilerin ve personelin güvenliğini sağlamak için uygun güvenlik önlemleri alır.	4,73	94,60
05-	Okul, yeni kabul edilen öğrencilere uygun desteği sağlar.	4,45	89,00
06-	Okulumuz mesleki yeterliliğimi geliştirmek için eğitim fırsatları sunuyor.	4,09	81,80
07-	Okul yönetimlerimiz öğretmenleri etkin bir şekilde yönlendirir.	4,40	88,00
08-	Okulumuz, öğrencilerin öğrenme ilgisini uyandıracak bir öğrenme ortamı oluşturmuştur.	4,04	80,80
09-	Etkili bir öğretmen olmak için ihtiyaç duyduğum kaynaklara erişimim var.	4,40	88,00
10-	Bana sunulan kaynakları kullanmak için gerekli eğitime sahibim.	4,45	89,00
11-	Okulumuzun, farklı ihtiyaçları olan öğrencileri desteklemek için etkin bir politikası vardır.	4,13	82,60
12-	Okulumuz müfredat uygulamasını etkin bir şekilde izler.	4,54	90,80
13-	Okulumuz, velilere uygun etkinlikler düzenlemektedir.	4,14	82,80
14-	Diğer öğretmenlerle iş birliği yaparım.	4,04	80,80
15-	Okul personeli arasında dostane bir ilişki sürdürülür.	4,50	90,00
16-	Takım ruhumuz ve moralimiz yüksek.	4,32	86,40
17-	Okulumuza aidiyet hissediyorum.	4,04	80,80
GENEL DEĞERLENDİRME		4,60	92,00

VELİ		MEMNUNİYET ANKET SONUCU	
SIRA NO	GÖSTERGELER	SONUÇ	SONUÇ %
01-	Okulun misyonu ve vizyonunu tam olarak anlıyorum.	4,04	80,80
02-	Okulda eğitim ve yönetim kalitesi sürekli olarak gelişiyor.	3,76	75,20
03-	Okul temiz ve hijyeniktir.	3,51	70,20
04-	Okul, öğrencilerin ve personelin güvenliğini sağlamak için uygun güvenlik önlemleri alır.	4,50	90,00
05-	Okul, yeni kabul edilen öğrencilere uygun desteği sağlar.	4,19	83,80
06-	Okul, çocuğumun okumaya olan ilgisini geliştirmesine yardımcı olabilir.	4,47	89,40
07-	Okul çocuğumun öğrenme ilgisini güçlendiriyor.	4,38	87,60
08-	Okul çocuğumun ahlaki gelişimini teşvik edebilir.	4,21	84,20
09-	Okulda kullanılan değerlendirme yöntemleri çocuğumun gelişimini tüm yönleriyle anlamama yardımcı oluyor.	4,12	82,40
10-	Okul, çocuğumun öğrenme performansı ve gelişimi hakkında beni iyi bilgilendiriyor.	4,27	85,40
11-	Okul çocuğuma duygusal rahatsızlık ve öğrenme güçlükleri ile karşılaştığında yeterli desteği ve rehberlik sağlar.	4,06	81,20
12-	Öğretmenlerin benimle iletişim kurma yöntemlerinden memnunum.	4,71	94,02
13-	Herhangi bir problem durumunda müdür endişelerime cevap veriyor.	4,11	81,20
14-	Okulda, velilerin ihtiyaçlarına uygun eğitim faaliyetleri düzenlenir.	3,71	74,20
15-	Okul, çocukların gelişimini desteklemek için velilerle iyi bir ilişki kurar.	4,16	83,20
16-	Okul, aktif veli katılımını teşvik eder.	4,21	84,02
17-	Okulun veli etkinliklerine aktif olarak katılıyorum.	4,31	86,20
18-	Bir veli olarak okula aidiyet hissediyorum.	4,21	84,02
19-	Çocuğumun ev ödevlerini tamamlamasını sağlıyorum.	4,82	96,40
20-	Çocuğumu okumaya teşvik ederim.	4,87	97,04
21-	Çocuğumun her gün okula gitmesini sağlıyorum.	4,89	97,80
22-	Çocuğumun eğitiminde aktif bir ortağım.	4,70	94,00
GENEL DEĞERLENDİRME		4,25	85,00

2.7. Okul/Kurum İçi Analiz

Kuruluş içi analiz; insan kaynaklarının yetkinlik düzeyi, kurum kültürü, teknoloji ve bilişim altyapısı, fiziki ve mali kaynaklara ilişkin analizlerin yapılarak okul/kurumun mevcut kapasitesinin değerlendirilmesidir. Ayrıca, bu bölümde okul/kurumun teşkilat şemasına da yer verilir.

Etkili bir okul/kurum içi analiz süreci; okul/kurumun kaynaklarını, varlıklarını, özelliklerini, yeterliliklerini, yeteneklerini, fırsat alanlarını ve başarısızlıklarını belirlemek için okul/kurumun içinde etkileşime giren tüm bileşenlerinin değerlendirildiği bir süreçtir. Okul/kurum içi analiz sürecinde yararlanılabilecek farklı araçlar vardır. Her bir aracın analiz sürecinin bir dışlisi olarak sunacağı katkı değerlidir. Örneğin, insan kaynakları verileri eğitim planlaması ya da iş değerlendirmeleri gibi alanlarda yapılacak analizlere katkı sağlayacaktır. Ne kadar fazla araçtan faydalanılırsa okul/kurumun durumuna dair o kadar net bir tablo çizilmiş olacaktır. Okul/kurumların okul/kurum içi analiz sürecinde kullanabilecekleri araçlar, içerikleri ve nasıl erişim sağlayabileceklerine dair bilgiler Tablo 4'te verilmiştir.

Tablo 4.Okul/Kurum İçi Analiz İçerik Tablosu

Okul/Kurum İçi	Analiz İçerik Tablosu
Öğrenci sayıları	Sınıf kademeleri, meslek alan dalları, kaynaştırma öğrencileri, yabancı uyruklu öğrenciler gibi demografik özelliklere dair detaylı sınıflandırmaları kapsamalıdır. e-Okul kayıtları kullanılarak hazırlanabilir.
Akademik başarı verileri	e-Okul kayıtları kullanılarak erişim sağlanabilir.
Sosyal-kültürel-bilimsel ve sportif başarı verileri	Belirtilen alanlarda yarışma ödülleri ya da lisansları olan öğrencilere dair sayısal verileri kapsamalıdır.
Öğrenme stilleri envanteri	Okul rehberlik servisi tarafından uygulanmaktadır.
Devam-devamsızlık verileri	e-Okul kayıtları kullanılarak erişim sağlanabilir. Aynı zamanda okul rehberlik servisi tarafından devamsızlık nedenleri anketi uygulanarak detaylı bir analiz gerçekleştirilmesi önerilmektedir.
Okul disiplinini etkileyen faktörler anketi	Okul rehberlik servisi tarafından uygulanmaktadır.
İnsan kaynakları verileri	İdareci, öğretmen ve destek personeline dair sayısal veriler, lisans ya da yüksek lisans programlarından mezuniyet durumlarını da kapsamalıdır.
Öğretmenlerin hizmet içi eğitime katılma oranları	MEBBİS verileri kullanılarak erişim sağlanabilir.
Öğrenme ortamı verileri	Okulun fiziki yapısına (ana ve ek binalar, kapalı spor salonu vb.) ve öğrenme ortamlarına (sınıf sayısı, laboratuvar ve kütüphane vb.) dair verileri içermelidir.
Okul/kurum ortamını değerlendirme anketi	Okul yönetimi tarafından uygulanmaktadır.

2.7.2. İnsan Kaynakları

Tablo 5. Çalışanların Görev Dağılımı

GÖREVLERİ

Okul Müdürü;

1. Ders okutmak
2. Kanun, tüzük, yönetmelik, yönerge, program ve emirlere uygun olarak görevlerini yürütmeye,
3. Okulu düzene koyar, Denetler.
4. Okulun amaçlarına uygun olarak yönetilmesinden, değerlendirilmesinden ve geliştirmesinden sorumludur.
5. Okul müdürü, görev tanımında belirtilen diğer görevleri de yapar.

Müdür Yardımcıları

1. Ders okutur.
2. Okulun her türlü eğitim-öğretim, yönetim, öğrenci, personel, tahakkuk, ayniyat, yazışma, sosyal etkinlikler, yatılılık, bursluluk, güvenlik, beslenme, bakım, nöbet, koruma, temizlik, düzen, halkla ilişkiler gibi işleriyle ilgili olarak okul müdürü tarafından verilen görevleri yapar.
3. Müdür yardımcıları, görev tanımında belirtilen diğer görevleri de yapar.

Öğretmen

1. İlköğretim okullarında dersler sınıf veya branş öğretmenleri tarafından okutulur.
2. Öğretmenler, kendilerine verilen sınıfın veya şubenin derslerini, programda belirtilen esaslara göre plânlamak, okutmak, bunlarla ilgili uygulama ve deneyleri yapmak, ders dışında okulun eğitim-öğretim ve yönetim işlerine etkin bir biçimde katılmak ve bu konularda kanun, yönetmelik ve emirlerde belirtilen görevleri yerine getirmekle yükümlüdürler.
3. Sınıf öğretmenleri, okuttukları sınıfları bir üst sınıfta da okuturlar.
4. İlköğretim okullarının 4'üncü ve 5'inci sınıflarında özel bilgi, beceri ve yetenek isteyen; beden eğitimi, müzik, görsel sanatlar, din kültürü ve ahlâk bilgisi, yabancı dil ve bilgisayar dersleri branş öğretmenlerince okutulur.
5. Derslerini branş öğretmeni okutan sınıf öğretmeni, bu ders saatlerinde yönetimce verilen eğitim-öğretim görevlerini yapar.
6. Okulun bina ve tesisleri ile öğrenci mevcudu, yatılı-gündüzlü, normal veya ikili öğretim gibi durumları göz önünde bulundurularak okul müdürlüğünce düzenlenen nöbet çizelgesine göre öğretmenlerin, normal öğretim yapan okullarda gün süresince, ikili öğretim yapan okullarda ise kendi devresinde nöbet tutmaları sağlanır.
7. Yönetici ve öğretmenler; Resmî Gazete, Tebliğler Dergisi, genelge ve duyurulardan elektronik ortamda yayımlananları Bakanlığın web sayfasından takip eder.
8. Elektronik ortamda yayımlanmayanları ise okur, ilgili yeri imzalar ve uygularlar.
9. Öğretmenler dersleri ile ilgili araç-gereç, laboratuvar ve işliklerdeki eşyayı, okul kütüphanesindeki kitapları korur ve iyi kullanılmasını sağlarlar.

Yardımcı Hizmetler Personeli

1. Yardımcı hizmetler sınıfı personeli, okul yönetimince yapılacak plânlama ve iş bölümüne göre her türlü yazı ve dosyayı dağıtmak ve toplamak,
2. Başvuru sahiplerini karşılamak ve yol göstermek,
3. Hizmet yerlerini temizlemek, Aydınlatmak ve ısıtma yerlerinde çalışmak,
4. Nöbet tutmak,
5. Okula getirilen ve çıkarılan her türlü araç-gereç ve malzeme ile eşyayı taşıma ve yerleştirme işlerini yapmakla yükümlüdürler.
6. Bu görevlerini yaparken okul yöneticilerine ve nöbetçi öğretmene karşı sorumludurlar.

Güvenlik,

1. Nöbeti süresince okul bina ve eklentilerinin güvenliğini sağlamak.

Tablo 6. İdari Personelin Hizmet Süresine İlişkin Bilgiler

Hizmet Süreleri	2024 Yıl İtibarıyla	
	Kişi Sayısı	%
1-4 Yıl	0	0
5-6 Yıl	0	0
7-10 Yıl	0	0
10.....Üzeri	2	15,3

Tablo 7. Okul/Kurumda Oluşan Yönetici Sirkülasyonu Oranı

	Yıl İçerisinde Okul/Kurumdan Ayrılan Yönetici Sayısı			Yıl İçerisinde Okul/Kurumda Göreve Başlayan Yönetici Sayısı		
	2021	2022	2023	2021	2022	2023
TOPLAM	1	0	0	1	0	0

Tablo 8. İdare Personelin Katıldığı Hizmet İçi Programları

Adı ve Soyadı	Görevi	Katıldığı Çalışmanın Adı	Katıldığı Yıl	Belge No
SADIK ÖZKUL		(SRC) Teorik ve Uygulama Sınav	2021	2021060799
SADIK ÖZKUL		DRAMA TEMEL KAVRAMLARI	2023	2023063833
SADIK ÖZKUL		Etik Eğitimi Semineri	2023	2023067683
SADIK ÖZKUL		RiskDeğerlendirme Eğitimi	2024	2024064524
SADIK ÖZKUL		Sınıf Öğretmenlerinin Mat.	2021	2021000904
SADIK ÖZKUL		Fatih Projesi Okullar Envanter	2022	2022000853
SADIK ÖZKUL		Öğretmen Olmak Semineri	2022	2022001018
SADIK ÖZKUL		Uzman Öğretmenlik Eğitim	2022	2022001047
SADIK ÖZKUL		Yönetici Geliştirme 111Programı	2022	2022061888
SADIK ÖZKUL		Yönetici Geliştirme Programı	2022	2022061928
SADIK ÖZKUL		Yönetici Geliştirme Programı	2022	2022062015
SADIK ÖZKUL		Yönetici Geliştirme Programı	2022	2022062035
SADIK ÖZKUL		MEB Birim Amirlerinin	2023	2023007736
NEVİN YAVUZDOĞAN	Müdür Yardımcısı	MEB Birim Amirlerinin Öğretmen Bilgilendirme	2023	2023007736
NEVİN YAVUZDOĞAN		Adobe Illustrator İle Grafik Tasarımı Eğitimi Semineri	2023	2023003744
NEVİN YAVUZDOĞAN		Adobe Photoshop İle Grafik Tasarımı Eğitimi	2023	2023002379

Adı ve Soyadı	Görevi	Katıldığı Çalışmanın Adı	Katıldığı Yıl	Belge No
NEVİN YAVUZDOĞAN	Müdür Yardımcısı	MEB Birim Amirlerinin Öğretmen Bilgilendirme	2023	2023007736
NEVİN YAVUZDOĞAN		Adobe Illustrator İle Grafik Tasarımı Eğitimi Semineri	2023	2023003744
NEVİN YAVUZDOĞAN		Adobe Photoshop İle Grafik Tasarımı Eğitimi	2023	2023002379
NEVİN YAVUZDOĞAN		İlk Yardım Eğitimi Kursu	2022	2022060359
NEVİN YAVUZDOĞAN		Sınıf Öğretmenlerinin Matematik Öğretim	2022	2022001520
NEVİN YAVUZDOĞAN		İlkokulda Gelişim ve Öğrenmenin	2022	2022001269
NEVİN YAVUZDOĞAN		Uzman Öğretmenlik Eğitim Programı Semineri	2022	2022001047
NEVİN YAVUZDOĞAN		Hizmet İçi Eğitimde Yeni Yaklaşımlar, Uzman	2022	2022001025
NEVİN YAVUZDOĞAN		Merhamet ve Yavaşlamak Semineri	2022	2022001016
NEVİN YAVUZDOĞAN		Özel Ulaştırma Hizmetleri Mesleki Eğitim ve	2022	2022000604
NEVİN YAVUZDOĞAN		Çalışanların Temel İş Sağlığı ve Güvenliği Eğitim	2021	2021060985
NEVİN YAVUZDOĞAN		Eğitim Koçluğu Kursu	2021	2021060897
NEVİN YAVUZDOĞAN		Harmanlanmış Ortamlarda İlkokul Düzeyinde	2021	2021001129
NEVİN YAVUZDOĞAN		Sınıf Öğretmenlerinin Uzaktan Eğitim	2021	2021000902
NEVİN YAVUZDOĞAN		Okul Aile İşbirliği Geliştirme Programı	2019	2019061373
NEVİN YAVUZDOĞAN		Okul Tabanlı Afet Eğitimi Semineri	2019	2019061141
NEVİN YAVUZDOĞAN		Sınıfında Yabancı Uyruklu Öğrenci Bulunan	2017	2017061268
NEVİN YAVUZDOĞAN		Öğretmenlik Uygulama Semineri	2005	2005061428
NEVİN YAVUZDOĞAN		İlk yardım ve ilk müdahale eğitimi semineri	2009	2009061353
NEVİN YAVUZDOĞAN		İletişim Tenikleri	2005	2006061335

Tablo 9. Öğretmenlerin Hizmet Süreleri (Yıl İtibarıyla)

Hizmet Süreleri	Kadın	Erkek	Toplam
	0	0	0
1-3 Yıl	0	0	0
4-6 Yıl	1	0	1
7-10 Yıl	0	0	0
11-15 Yıl	3	0	3
16-20	2	0	2
20 ve üzeri	5	2	7

Tablo 10. Kurumda Gerçekleşen Öğretmen Sirkülasyonunun Oranı

	Yıl İçerisinde Kurumdan Ayrılan Öğretmen Sayısı			Yıl İçerisinde Kurumda Göreve Başlayan Öğretmen Sayısı		
	2021	2022	2023	2021	2022	2023
TOPLAM	1	1	0	3	2	1

Tablo 11. Öğretmenlerin Katıldığı Hizmet İçi Eğitim Programları

	Ad- Soyad	Hizmet İçi Faaliyet Sayıları			Toplam
		Kişisel gelişim	Mesleki gelişim	Sosyal gelişim	
1.	Melek DURUOĞLU	10	17	0	27
2.	Özlem KAYNAK	10	10	0	20
3.	İnci HABERAL	11	25	3	39
4.	Dilek DAĞTEKİN GÜMÜŞ	7	25	0	32
5.	Fatma TILKI	13	20	1	33
6.	Nilay ANLAR	2	32	0	34
7.	Soner Bülent UYGUR	15	15	3	33
8.	AyşeGül ÜSTÜNER SARI	15	15	0	33
9.	Nergiz ÖZEN	8	6	2	16
10.	Nadide DÖNMEZ	20	27	0	47
11.	Jülide Şerife AY BOYAR	29	19	2	50
12.	Özgür Filiz OĞUZ	7	10	0	17
13.	Yılmaz KALAN	5	7	0	12

Tablo 12. Kurumdaki Mevcut Hizmetli/ Memur Sayısı

	Görevi	Erkek	Kadın	Eğitim Durumu	Hizmet Yılı	Toplam
1	Memur	0	1	Lisans	8	Memur
2	Hizmetli	1	0	Lise	8	Hizmetli

Tablo 13. Çalışanların Görev Dağılımı

Çalışanın Ünvanı	Görevleri
Okul /Kurum Müdürü	Okul Müdürü; 1. Ders okutmak 2. Kanun, tüzük, yönetmelik, yönerge, program ve emirlere uygun olarak görevlerini yürütmeye, 3. Okulu düzene koyar, Denetler. 4. Okulun amaçlarına uygun olarak yönetilmesinden, değerlendirilmesinden ve geliştirmesinden sorumludur. Okul müdürü, görev tanımında belirtilen diğer görevleri de yapar.
Müdür Yardımcısı	Müdür Yardımcıları 1. Ders okutur. 2. Okulun her türlü eğitim-öğretim, yönetim, öğrenci, personel, tahakkuk, ayniyat, yazışma, sosyal etkinlikler, yatılılık, bursluluk, güvenlik, beslenme, bakım, nöbet, koruma, temizlik, düzen, halkla ilişkiler gibi işleriyle ilgili olarak okul müdürü tarafından verilen görevleri yapar. Müdür yardımcıları, görev tanımında belirtilen diğer görevleri de yapar.
Öğretmenler	Öğretmen 1. İlköğretim okullarında dersler sınıf veya branş öğretmenleri tarafından okutulur. 2. Öğretmenler, kendilerine verilen sınıfın veya şubenin derslerini, programda belirtilen esaslara göre plânlamak, okutmak, bunlarla ilgili uygulama ve deneyleri yapmak, ders dışında okulun eğitim-öğretim ve yönetim işlerine etkin bir biçimde katılmak ve bu konularda kanun, yönetmelik ve emirlerde belirtilen görevleri yerine getirmekle yükümlüdürler. 3. Sınıf öğretmenleri, okuttukları sınıfı bir üst sınıfta da okuturlar. 4. İlköğretim okullarının 4'üncü ve 5'inci sınıflarında özel bilgi, beceri ve yetenek isteyen; beden eğitimi, müzik, görsel sanatlar, din kültürü ve ahlak bilgisi, yabancı dil ve bilgisayar dersleri branş öğretmenlerince okutulur. 5. Derslerini branş öğretmeni okutan sınıf öğretmeni, bu ders saatlerinde yönetimce verilen eğitim-öğretim görevlerini yapar. 6. Okulun bina ve tesisleri ile öğrenci mevcudu, yatılı-gündüzlü, normal veya ikili öğretim gibi durumları göz önünde bulundurularak okul müdürlüğünce düzenlenen nöbet çizelgesine göre öğretmenlerin, normal öğretim yapan okullarda gün süresince, ikili öğretim yapan okullarda ise kendi devresinde nöbet tutmaları sağlanır. 7. Yönetici ve öğretmenler; Resmî Gazete, Tebliğler Dergisi, genelge ve duyurulardan elektronik ortamda yayımlananları Bakanlığın web sayfasından takip eder. 8. Elektronik ortamda yayımlanmayanları ise okur, ilgili yeri imzalar ve uygularlar. Öğretmenler dersleri ile ilgili araç-gereç, laboratuvar ve işliklerdeki eşyayı, okul kütüphanesindeki kitapları korur ve iyi kullanılmasını sağlarlar.
Yardımcı Hizmetler Personeli	Yardımcı Hizmetler Personeli 1.Yardımcı hizmetler sınıfı personeli, okul yönetimince yapılacak plânlama ve iş bölümüne göre her türlü yazı ve dosyayı dağıtmak ve toplamak, 2.Başvuru sahiplerini karşılamak ve yol göstermek, 3.Hizmet yerlerini temizlemek, Aydınlatmak ve ısıtma yerlerinde çalışmak, 4.Nöbet tutmak, 5.Okula getirilen ve çıkarılan her türlü araç-gereç ve malzeme ile eşyayı taşıma ve yerleştirme işlerini yapmakla yükümlüdürler. Bu görevlerini yaparken okul yöneticilerine ve nöbetçi öğretmene karşı sorumludurlar.

Tablo 14.Okul/kurum Rehberlik Hizmetleri

Mevcut Kapasite				Mevcut Kapasite Kullanımı ve Performans					
Psikolojik Danışman Norm Sayısı	Görev Yapan Psikolojik Danışman Sayısı	İhtiyaç Duyulan Psikolojik Danışman Sayısı	Görüşme Odası Sayısı	Danışmanlık Hizmeti Alan			Rehberlik Hizmetleri İle İlgili Düzenlenen Eğitim/Paylaşım Toplantısı vb. Faaliyet Sayısı		
				Öğrenci Sayısı	Öğretmen Sayısı	Veli Sayısı	Öğretmenlere Yönelik	Öğrencilere Yönelik	Velilere Yönelik
0	0	0	0	187	13	187	3	1	2

Okulumuz, bilgi üretiminde eğitim teknolojilerini yoğun bir şekilde kullanmaktadır. Eğitimde kalıcı öğrenmeyi hedefleyen bir anlayışla, teknolojiyi en üst düzeyde kullanmaktadır. Öğretmenler, bilgisayar ve projeksiyon gibi teknolojik araçları derslerinde kullanmaktadır. Okulumuz internete bağlı ve bilgisayarlar her yerde bulunmaktadır. Ayrıca öğrencilerin öğrenme süreçlerini desteklemek için çeşitli teknolojik araçlar kullanılmaktadır. Okulumuz, bilgilerin düzenli bir şekilde kaydedilmesini ve paylaşılmasını sağlamaktadır. Öğrenci ve çalışanlarla ilgili bilgiler dosyalanmakta ve güncellenmektedir. Bilgiye erişim, çeşitli yöntemlerle sağlanmaktadır. Evraklar, uygun bir dosya sistemine göre düzenlenmekte ve saklanmaktadır. Ayrıca okulun teknolojik donanımı amaca uygun şekilde kullanılmakta ve bakımı düzenli olarak yapılmaktadır.

Okulumuz, bina ve donanımların yangın, doğal afet, sabotaj ve teröre karşı sigortalanmasına da önem vermektedir. Yöneticiler, teknolojik gelişmeleri sürekli takip ederek, okulumuzun ihtiyaçlarına ve hedeflerine uygun olarak değerlendirir ve gerektiğinde günceller. Atık yönetimi konusunda bilinçlendirme eğitimleri düzenlenmekte ve okulumuzda olumsuz etki yaratabilecek ürünlerden kaçınılmaktadır. Toplanan atıklar geri dönüşüme gönderilmekte ve eğitimde kullanılmaktadır. Binaların bakımı düzenli olarak yapılır ve yangın güvenliği önlemleri alınır. Ayrıca, toplum sağlığını tehdit edebilecek maddeler kullanılmamaktadır ve kalorifer sistemleri düzenli olarak bakıma alınmaktadır.

2.7.3. Teknolojik Düzey

Okulumuz, bilgi üretiminde eğitim teknolojilerini yoğun bir şekilde kullanmaktadır. Eğitimde kalıcı öğrenmeyi hedefleyen bir anlayışla, teknolojiyi en üst düzeyde kullanmaktadır. Öğretmenler, bilgisayar ve projeksiyon gibi teknolojik araçları derslerinde kullanmaktadır. Okulumuz internete bağlı ve bilgisayarlar her yerde bulunmaktadır. Ayrıca öğrencilerin öğrenme süreçlerini desteklemek için çeşitli teknolojik araçlar kullanılmaktadır. Okulumuz, bilgilerin düzenli bir şekilde kaydedilmesini ve paylaşılmasını sağlamaktadır. Öğrenci ve çalışanlarla ilgili bilgiler dosyalanmakta ve güncellenmektedir. Bilgiye erişim, çeşitli yöntemlerle sağlanmaktadır. Evraklar, uygun bir dosya sistemine göre düzenlenmekte ve saklanmaktadır. Ayrıca okulun teknolojik donanımı amaca uygun şekilde kullanılmakta ve bakımı düzenli olarak yapılmaktadır.

Okulumuz, bina ve donanımların yangın, doğal afet, sabotaj ve teröre karşı sigortalanmasına da önem vermektedir.

Tablo 15. Teknolojik Araç-Gereç Durumu

Araç-Gereçler	2021	2022	2023	İhtiyaç
Bilgisayar	8	8	11	Yok
Projeksiyon	2	2	2	Yok
Müzik Çalar-Hoparlör	0	0	0	Yok
Yazıcı	5	7	7	Yok
Akıllı Tahta	0	0	9	Yok
Televizyon	0	0	0	Yok
Fotokopi Makinesi	1	2	2	Yok

Tablo 16. Fiziki Mekân Durumu

Fiziki Mekân	Var	Yok	Adedi	İhtiyaç
Öğretmen Çalışma Odası		X		
Ekipman Odası		X		1
Kütüphane	X		1	
Rehberlik Servisi				
Resim Odası		X		1
Müzik Odası		X		1
Çok Amaçlı Salon		X		1
Teknoloji ve Tasarım Odası		X		
Bilgisayar laboratuvarı		X		
Yemekhane		X		
Spor Salonu		X		
Otopark	X		1	
Spor Alanları		X		
Kantin	X			
Fen Bilgisi Laboratuvarı		X		1
Atölyeler	X			
Yardımcı Personel Odası	X			
Arşiv	X		1	
Harita Odası		X		
Destek Odası		X		1

2:7.4. Mali Kaynaklar

Okulumuzda finansal ve fiziksel kaynakların yönetimi süreci titizlikle yürütülmektedir. Finansal kaynaklar yıllık bütçe planına göre oluşturulmakta ve giderlerle ilgili düzenlemeler Okul Aile Birliği ve komisyonlar tarafından gerçekleştirilmektedir. Okulumuz, kar amacı gütmeyen bir kuruluş olarak faaliyet göstermektedir ve yıllık bütçe gelirleri, Okul Aile Birliği'ne yapılan veli bağışları ve anasınıfı aidatlarından oluşmaktadır.

Çalışanlar, bütçe oluşturulurken bilgilendirilmekte ve bireysel ve grup olarak belirlenen ihtiyaçlar okulumuzun finansal kaynaklarından karşılanmaktadır. Finansal risklerin önlenmesi amacıyla tasarruf tedbirleri alınmakta ve oluşabilecek bütçe açıkları çalışanlara duyurulmakta, gerekli kaynak sağlanması için Okul Aile Birliği ile işbirliği yapılmaktadır.

Eğitim-öğretim kalitesinin ve kurum kültürünün istenilen düzeye ulaşması için öğrenci, veli ve işbirliği yapılan kuruluşlarla sinerji yaratılarak birlikte çalışmalar yapılmakta ve süreç iyileştirme ekiplerine bu kuruluşların temsilcilerinin katılımı sağlanmaktadır. Ayrıca, diğer iş birlikleriyle Okul Aile Birliği çalışanları, Okul Gelişim Yönetim Ekibi ve toplantılarda bir araya gelerek bilgi paylaşımında bulunmakta ve tüm gelir ve giderler Tefbis sistemine işlenmektedir.

Tablo 17. Kaynak Tablosu

Kaynak Tablosu	2024	2025	2026	2027	2028	Toplam
Valilikler ve Belediyelerin Katkısı	10.000	12.000	20.000	25.000	30.000	19.000
Diğer (Okul Aile Birlikleri)	12.000	13.000	17.000	18.000	20.000	25.000
TOPLAM	22000	25000	37000	43.000	50.000	44.000

Tablo 18. Harcama Kalemler

Harcama Kalemi	Çeşitleri
Personel	Sözleşmeli olarak çalışan personelin (sekreter temizlik, güvenlik) ücret, vergi, sigorta vb. giderleri
Onarım	Okul/kurum binası ve tesisatlarıyla ilgili her türlü küçük onarım; makine, bilgisayar, yazıcı vb. bakım giderleri
Sosyal-sportif faaliyetler	Etkinlikler ile ilgili giderler
Temizlik	Temizlik malzemeleri alımı
İletişim	Telefon, faks, internet, posta, mesaj giderleri
Kırtasiye	Her türlü kırtasiye ve sarf malzemesi giderleri

Tablo 19. Gelir-Gider Tablosu

YILLAR	2021		2022		2023	
	GELİR	GİDER	GELİR	GİDER	GELİR	GİDER
Temizlik		472				
Küçük Onarım		177,45		10.034,00		
Bilgisayar Harcamaları						
Büro Makinaları Harcamaları						
Telefon	3.007,30		14.702,30		4.780,80	
Sosyal Faaliyetler				2.400,00		
Kırtasiye				3.750,00		
GENEL		649,45		16.184,00		

2.7.5. İstatistik Veriler

Norm Kadro Durumu

Sıra No	Unvan-Branşı	Norm	Mevcut	İhtiyaç	Sözleşmeli	Fazla
1	Müdür	1	1	0	0	0
2	Müdür Yardımcısı	1	1	0	0	0
3	Sınıf Öğretmenliği	9	9	0	0	0
4	İngilizce	1	1	0	0	0
5	Okul Öncesi Öğretmeni	1	1	0	0	0
6	Özel Eğitim Öğretmeni	0	0	0	0	0
TOPLAM		13	13	0	0	0

ÖĞRETMEN	ÖĞRENCİ		OKUL
Toplam öğretmen sayısı	Öğrenci sayısı		Toplam öğrenci sayısı
	Kız	Erkek	Öğretmen başına düşen öğrenci sayısı
13	97	92	189

- Öğrenci mevcut sayımız 187, ortalama sınıf mevcudu 17, mevcudu en fazla olan 25 ve en az olan sınıf mevcudu sayısı 13, kaynaştırma eğitimine tabi öğrenci sayısı 7 öğrencidir.
- Kaynaştırma öğrencilerimiz için destek eğitim çalışmalarımız bulunmaktadır.
- Okulumuzun akademik başarısı sınıfını doğrudan geçen öğrenci oranı %87 ve sınıf tekrarı yapan öğrenci sayımız geçen yıl oranı %13 tür.
- Okulumuzda yıl boyunca belirli gün ve haftalara yönelik kutlamalar, anma günü ve yıl sonunda kermes düzenlenmektedir. Tüm okul personeli görev almaktadır. Çeşitli yarışmalar okulumuzda düzenlenmektedir(Şiir okuma, satranç turnuvası , çocuk oyunları gibi)
- Okulumuzda yapılan kültürel faaliyetler MTA, Anıtkabir, Satranç Müzesi, Cumhuriyet Müzesi, Etnografya, Oyuncak Müzesine okul gezileri düzenlenmiştir. Kültürel faaliyetlerde görev alan ortalama 13 öğretmen, ortalama 187 öğrenci ve ortalama 4 veli sayısı katılım oranı sağlanmıştır.
- Öğrenci devamsızlık ortalaması ayda 1-2 gün, önceki yılda devamsızlıktan kalan öğrenci sayımız 0 öğrenci, bu yıl sürekli devamsızlık yapan öğrenci sayısı 5 öğrenci, önceden devamsız olup da devamı sağlanan 3 öğrenci bulunmaktadır.
- Sosyal kulüp çalışmaları olarak bilinçli tüketici kulübü, çevre koruma kulübü, çocuk hakları kulübü, değerler kulübü, görsel sanatlar kulübü, gezi tanıtma ve turizm kulübü, sivil savunma kulübü gibi 7 adet bulunmaktadır.

- Okulumuzda 1 mdr, 1 mdr yardımcısı, 3 yardımcı hizmetliler, 1 PİKTES grevlisi ve 13 ğretmen personel devam etmektedir. Personelin sevk alma durumu ve sıklığı seyrek tir. Rapor alan personel oranı ayda %1 civarında olup rapor sresi ortalama 2-5 gn arasında deęişmektedir. Uzun sreli kurul raporu kullanan bulunmamaktadır.
- Okulumuzda tanısı gereęi 0 engelli ğrenci bulunmaktadır. Engel trlerine gre gerekli saęlık kuruluşlarına ve rehberlik araştırma merkezlerine ynlendirilmektedir. Ayrıca isteyen velilerimizin ğrencilerine destek eęitim verilmektedir. kolaylaştırıcı çalışmalar
- Okulumuz milli eęitim bakanlığının dzenlemiş olduęu Okulum temiz, beyaz bayrak, sıfır atık, e-twinnig, ADES, Okur Dinler Yazar, Hayata İyi Bakarız, Dilimizin Zenginlikleri, Saęlıklı,Deęerlerimle Yaşıyorum, Beslenme dostu projelerine katılarak belgeler almıştır.
- Okulumuza ulaşıım İl Merkezine 1 km, İlçe Merkezine 2 km. Belediye Otobs, Halk otobs, metro ve dolmuş bulunmaktadır.
- Fiziki mekânlar (Çok amaçlı salon, laboratuvar, sınıflar, idari odalar, ğretmenler odası),
- Okulun yemekhanesi bulunmamaktadır. ğrencilerimiz ğlen arası hariç okul zamanında dıřarı çıkmamaktadır.
- Okulun kantini bulunmaktadır. ğrencilerimiz okul zamanında dıřarı çıkmamaktadır.
- Okulumuz doęal gaz kalorifer sistemi ile ısınmaktadır. Isınmanın tam saęlanmaktadır. Kalorifer sistemi otomatik devreye girmektedir.
- Okulumuzda sivil savunma ekipleri kurulmuş olup personel hizmetiçi eęitime katılarak gerekli grev daęılımları yapıldı. yangın tertibatı, yangın tp, ikaz alarm zili, elektrik tertibatının kontrol, baca temizlięi, kalorifer kazanın temizlięi, sivil savunma tatbikatı vs.),
- Okulumuzda ders araçları olarak 9 adet akıllı tahta bulunmaktadır. Eęitimde akıllı tahta kullanımı bilgi ve iletiřim alt yapı donanımı ile dersler ve proje faaliyetleri yrtlmektedir. Ayrıca ders materyallerinden ve çevre, okul imkanlarından yararlanılmaktadır.

Öğrenci durumu (genel mevcut, ortalama sınıf mevcudu, mevcudu en fazla olan ve en az olan sınıf mevcudu sayısı, kaynaştırma eğitimine tabi öğrenci sayısı vs.)

Tablo 33

	2021	2022	2023
1.Sınıflar Ortalama Sınıf Mevcudu	17	17	13
1.Sınıf Mevcudu En Fazla Olan	20	22	15
1 Sınıf Mevcudu En Az Oan	18	15	12
1.Sınıf Kaynaştırma Öğrenci Sayısı	1	2	2
2.Sınıflar Ortalama Sınıf Mevcudu	20	20	20
2.Sınıf Mevcudu En Fazla Olan	23	22	21
2. Sınıf Mevcudu En Az Oan	19	19	20
2.Sınıf Kaynaştırma Öğrenci Sayısı	2	2	2
3.Sınıflar Ortalama Sınıf Mevcudu	18	20	18
3.Sınıf Mevcudu En Fazla Olan	19	23	18
3. Sınıf Mevcudu En Az Oan	17	21	17
3.Sınıf Kaynaştırma Öğrenci Sayısı	2	2	2
4.Sınıflar Ortalama Sınıf Mevcudu	26	27	30
4. Sınıf Mevcudu En Fazla Olan	-	-	-
4. Sınıf Mevcudu En Az Oan	-	-	-
4. Sınıf Kaynaştırma Öğrenci Sayısı	1	2	2
Genel Toplam Öğrenci Sayısı			

Öğrenci kursları (kurs açılansersler, katılan öğrenci sayısı, görev alan öğretmenlerin sayısı, kursun akademik başarıya olan katkısı vs.)

Tablo 34

	Açılan Kurslar	2021	2022	2023	
Katılan Öğrenci sayısı	İyep (Mat.Türkçe)			10	
Görev Alan Öğretmen Sayısı				1	
Akademik Başarıya Katkısı				%80	
Katılan Öğrenci sayısı	DYK (Matematik)				
Görev Alan Öğretmen Sayısı					
Akademik Başarıya Katkısı					
Katılan Öğrenci sayısı	Destek Eğt Odası (Matematik ve Türkçe)	0	0	1	
Görev Alan Öğretmen Sayısı		0	0	1	
Akademik Başarıya Katkısı				%90	

Okul/kurumun akademik başarısı (ulusal düzeyde yapılan sınavlarda başarı sağlayan öğrenci sayısı ve mevcuda oranı, il başarı sırası, sınıfını doğrudan geçen öğrenci sayısı/oranı, sınıf tekrarı yapan öğrenci sayısı/oranı vb.)

Tablo 35

	2021	2022	2023
Sınıfını Doğrudan Geçen Öğrenci Sayısı	185	187	188
Sınıf Tekrarı Yapan Öğrenci Sayısı	-	-	
Sınıf Tekrarı Yapan Öğrenci Sayısı/Oranı	-	-	

**Okul/kurumda yapılan sosyal faaliyetlerin (kutlamalar, anma günü, kermes vb.) ,
bunlarda görev alan öğretmen, öğrenci velilerin sayıları, katılım oranları**

Tablo 36

	Sosyal Faliyetler	2021	2022	2023
	Belirli Gün ve Haftalar			
Görev Alan Öğretmen sayısı		15	14	13
Görev Alan Velilerin Sayısı		10	10	10
	THY 'nin Şenliği			
Görev Alan Öğretmen sayısı				13
Görev Alan Velilerin Sayısı				-

**Okul/kurumda yapılan kültürel faaliyetler (gezi, sergi vb.); kültürel faaliyetlerde
görev alan öğretmen, öğrenci velilerin sayıları, katılım oranları**

Tablo 37

Kültürel Faliyetler	Katılım oranı	2021	2022	2023
Okul Gezileri		80	90	90
Öğretmen Sayısı	% 100	100	100	100

Velilerin Sayısı	% 100	30	30	50
Sergiler		1	1	2
Öğretmen Sayısı	% 100	80	80	100
Velilerin Sayısı	% 100	20	20	20

39 Tablo 38

	2022	2023
Öğrencilerin Devamsızlık Ortalaması	2	2
Devamsızlıktan kalan Öğrenci Sayısı	0	0
Önceden Devamsız olup Devamı sağlanan öğrenci Sayısı	3	3

Sosyal kulüplerin çalışması (kurulan sosyal kulüpler ve bunların gerçekleştirdiği projeler)

Tablo 39

Kulüp Adı	Gerçekleşen Projeler	Proje sayısı
Değerler Kulübü	ÇEDES PROJESİ	1
eTwinning Kulübü	e-Twinnig Projeleri	15
• Kızılay ve Kan Bağışı Kulübü	•	•
• Kütüphanecilik Kulübü	•	•
• Sağlık, Temizlik, Beslenme Kulübü	• Hayata İyi Bakarız Projesi	• 1
Satranç Kulübü		
Sivil Savunma Kulübü	Deprem ve Tahliye Tatbikatları	2
Spor Kulübü		

Trafik Güvenliđi ve İlk Yardım Kulübü			
Yeşilay Kulübü			

2.8. Çevre Analizi (PESTLE)

Çevre analizinde; okulumuzu etkileyebilecek dışsal değişimler ve eğilimler değerlendirilmiştir. PEST Analizi faktörlerin incelenerek önemli ve hemen harekete geçilmesi gerekenleri tespit etmek ve bu faktörlerin, olumlu veya olumsuz kimleri etkilediğini ortaya çıkarmak için yapılan analizdir. Okulumuzda PEST Analizi, politik(siyasi), ekonomik, sosyal ve teknolojik faktörlerin incelenerek önemli ve hemen harekete geçirilmesi gerekenleri tespit etmek ve bu faktörlerin olumlu (fırsat) veya olumsuz (tehdit) etkilerini ortaya çıkarmak için yapılan bir analizdir. Politik, ekonomik, sosyal ve teknolojik değişimlerin sakıncalı(tehdit) taraflarından korunmak, avantajlı(fırsat) taraflarından yararlanmaya çalışmaktır. Okulumuz politik, ekonomik, sosyal ve teknolojik alanlardaki çevre değişkenlerini değerlendirmiş, bu değişkenlerin okulun gelişimine nasıl katkı sağlayacağını ya da okul gelişimini nasıl engelleyeceğini belirlenmiştir. Bu değişkenlerden okulumuzun gelişimine katkı sağlayacak olanlar bir fırsat olarak değerlendirilmiştir. Bunun yanı sıra okul gelişimini engelleyebilecek olan değişkenler ise tehdit olarak alınmış ve planlama yapılırken bu tehditler göz önünde bulundurulmuştur. Sosyal faktörler çevrenin sosyokültürel değerleri ve tutumları ile ilgilidir.

Bu değer ve tutumlar okulumuzun çalışanları ve hizmet sunduğu kesimler açısından önemlidir. Çünkü bu konular örgütün stratejik hedeflerini, amaçlarını etkileyebilir, kurum açısından bir fırsat ya da tehdit oluşturabilir. Sosyal açıdan çevre analizi yapılırken kurumun bulunduğu çevredeki yaşantı biçimi, halkın kültürel düzeyi, toplumsal gelenekler vb. konular dikkate alınmalı, bu konuların kurum açısından bir fırsat mı yoksa tehdit unsuru mu olduğu tespit edilmelidir. Teknolojik alandaki hızlı gelişmeler, telefon, radyo, televizyon ve internet gibi günümüz haberleşme araçları çevrede olup bitenlerden zamanında haberdar olma olanakları yanında, yazılı haberleşmenin ifade güçlüklerini ortadan kaldırmış, hatta birtakım olayları görerek anında izleyebilme olasılığını gerçekleştirmiş bulunmaktadır.

Herhangi bir haber, mesaj veya önemli bir olay, dünyanın herhangi bir yerine vakit geçirmeksizin çok çabuk ulaşmakta; dünyanın herhangi bir yerinden başka bir yere bilgi ve deneyim transferi gerçekleştirilebilmektedir. Bu durum bilimsel, teknik ve düşünsel alanlarda meydana gelen gelişmelerin iyi veya kötü sonuçlarıyla bütün dünyaya yayılmasını sağlamaktadır.

Böylece, dünyada kişiler arası ilişkilerde olduğu kadar, grup ve uluslararası ilişkilerde de sosyokültürel yönden hızlı değişimler meydana gelmektedir. Bilimsel, teknik ve düşünsel değişimler, eğitim ve öğretim alanındaki sistem ve yöntemleri de temelinden değişime zorlamaktadır.

Kurumumuz çevre analizi yapılırken, Türk eğitim sisteminin genel yapısı, Bakanlığımızın ve İl Milli Eğitim Müdürlüğümüzün; dünyada ve AB ülkelerinde genel durum ve eğilimler ve eğitimde yeni yaklaşımlara ait görüşleri ile pedagojik ve akademik gereklerin yanında ilgili tarafların görüşleri dikkate alınmıştır. Bu bölümde çevre analizi ve üst politika belgeleriyle uyumu ele alınmıştır.

Bu aşamada bölgemizdeki politik, ekonomik, sosyal-kültürel ve teknolojik faktörler analiz edilmiştir.

Tablo 20. PESTLE Analiz Tablosu

Politik-Yasal etkenler	Ekonomik etkenler
<ul style="list-style-type: none">İlgili MevzuatKalkınma PlanlarMEB Strateji BelgesiMilli Eğitim Şura Kararlarıİş kanunlarıÇevresel DüzenlemelerPolitik İstikrarKamu Mali Kontrol YönetimiKamu ve özel kuruluşların Destekleri	<ul style="list-style-type: none">Dünyadaki genel ekonomik durumUluslararası ekonomik kuruluşlarUlusal- Makro Ekonomik DurumTicari DöngülerEnflasyon ve değişim oranlarıPazar ve kredi kaynakları, güvensizlikİstihdam Politikaları ve İşgücü durumuOrta Vadeli ProgramKüreselleşme9. Kalkınma PlanıBölgesel Ekonomik DurumEnerji ve Maliyet
Sosyokültürel etkenler	Teknolojik etkenler
<ul style="list-style-type: none">12.Kalkınma PlanıToplumdaki Etkili DeğerlerEğitimde Fırsat EşitliğiÇevreye DuyarlılıkTüketici EğilimleriSağlık BilinciNüfus Artış OranıGelir Dağılımındaki Farklılık ve HassasiyetÜrün ömür döngüsüYeni ihtiyaç ve isteklerle satın alma eğilimleriÇalışma ve boş zaman eğilimleriZenginlik ve gelir dağılımıDoğum artış oranı ve ortalama ömürToplumdaki etkili değerler	<ul style="list-style-type: none">ARGE ÇalışmalarıAR-GE HarcamalarıBilişim TeknolojileriBilgi Toplumu StratejileriTeknoloji TransferiTeknoloji Gelişme HızıEnerji Kaynakları ve KullanılabilirlikYeni ürünlerAlternatif ve yeni teknolojilerGirdi kaynakları – maliyetEndüstri ve EğitimÖzel desteklerDevletin müdahalesiHarcamalar
Çevresel Etkenler	
<ul style="list-style-type: none">Hava ve su kirlenmesi,Toprak yapısı,Bitki örtüsü,Doğal kaynakların korunması için yapılan çalışmalar,Çevrede yoğunluk gösteren hastalıklar,Doğal afetler (deprem kuşağında bulunma, Covid 19, kene vakaları vb.)	

2.9. GZFT Analizi

Okulumuzun temel istatistiklerinde verilen okul künyesi, çalışan bilgileri, bina bilgileri, teknolojik kaynak bilgileri ve gelir gider bilgileri ile paydaş anketleri sonucunda ortaya çıkan sorun ve gelişime açık alanlar iç ve dış faktör olarak değerlendirilerek GZFT tablosunda belirtilmiştir. Dolayısıyla olguyu belirten istatistikler ile algıyı ölçen anketlerden çıkan sonuçlar tek bir analizde birleştirilmiştir.

Kurumun güçlü ve zayıf yönleri donanım, malzeme, çalışan, iş yapma becerisi, kurumsal iletişim gibi çok çeşitli alanlarda kendisinden kaynaklı olan güçlülükleri ve zayıflıkları ifade etmektedir ve ayrımda temel olarak okul müdürü/müdürlüğü kapsamında bakılarak iç faktör ve dış faktör ayrımı yapılmıştır.

2.9.1. Güçlü ve Zayıf Yönler

İçsel Faktörler

Tablo 22. GZFT Stratejileri

Güçlü Yönlerimiz	Zayıf Yönlerimiz
<ul style="list-style-type: none">Okul yönetici ve öğretmenlerinin ihtiyaç duyduğunda İlçe Milli Eğitim Müdürlüğü yöneticilerine ulaşabilmesiLiderlik davranışlarını sergileyebilen yönetici ve çalışanların bulunmasıÖğretmen yönetici iş birliğinin güçlü olmasıKendini geliştiren gelişime açık ve teknolojiyi kullanan öğretmenlerin olmasıOkul Aile Birliğinin iş birliğine açık olmasıYöneticilerin nitelikli olması. Kurum kültürünün oluşmuş olması.Okulda yabancı kişilere karşı güvenlik önlemleri alınmış olmasıYöneticiler, okulun vizyonunu, stratejilerini, iyileştirmeye açık alanlarını vs. çalışanlarla paylaşıyor olması.Okulumuzda alınan kararlar, çalışanların katılımıyla alınıyor olması.E kayıt sistemim sayesinde kayıt bölgesinde kayıtsız öğrenci olmaması.Okul Web sitesinin güncel olması.Okulun insan kaynaklarının yeterli olmasıHer sınıfta bilgisayar ve projeksiyon makinesi olmasıADSL bağlantısının olmasıÖğrencilerin okuma ihtiyacının giderilmesi için kütüphanenin olmasıÖğrenciler okul müdürü ile ihtiyaç duyduğumda rahatlıkla konuşabiliyor olmasıÖğrenciler arasında eşitliğin sağlanmış olmasıİhtiyaç duyduğunda okul çalışanlarıyla rahatlıkla görüşebiliyorum.Güvenlik kameralarının olmasıÇok Amaçlı Salonun olmasıÖğretmen veli ve öğrenciler arasında iletişimin iyi olması.Personel niteliğinin yüksek olması, çalışanların gayretli özverili olmasıEngelli rampasının bulunması	<ul style="list-style-type: none">Ailelerin öğrencilerin eğitim-öğretim faaliyetlerine yeterli önem vermemesiVelilerin eğitim seviyesinin düşüklüğüOkuma alışkanlığının az olmasıÖğrenci disiplin anlayışının yetersizliğiPersonelim hizmet içi eğitiminin yeterli olmamasıMisafir ve bekleme salonlarının olmaması.Gereksiz ve bilinçsiz teknoloji kullanımıUlusal ve uluslararası öğrencilerin proje ve olimpiyatlara öğrenci hazırlanamaması.Kapalı spor salonunun bulunmamasıSosyal etkinliklerin az olması

2.9.2. Fırsatlar ve Tehditler

Dışsal Faktörler

Tablo 21. GZFT Listesi

Fırsatlarımız	Tehditlerimiz
<ul style="list-style-type: none">•Mülki ve yerel yetkililerle olan olumlu diyalog ve iş birliği•Okulumuzun diğer okullar ve kurumlarla iletişiminin güçlü olması•Yerel yönetim, sivil toplum kuruluşları İl Özel İdaresinin eğitime desteği•Hizmet alanların beklenti ve görüşlerinin dikkate alınması•Karakolun okulumuza çok yakın olması•İnsan kaynaklarının yeterliliği•Eğitim kadromuzun dinamizmi•Okulun iş ve işlemlerinin mevzuata uygun yürütülmesi•Okulların teknolojik alt yapıya sahip olması, DYS sisteminin bulunması	<ul style="list-style-type: none">•Okulumuzun çevresinde bulunan kafeler•Parçalanmış ve problemlili aileler•Medyanın eğitici görevini yerine getirmemesi•Velilerin ekonomik durumunun düşük oluşu•Şiddet ve zorbalık olaylarında artış olması•Toplumda şiddet olaylarının oranlarında artış olması•Okula servis aracıyla ulaşım sağlayan öğrencilerin olması•Vakıf, dernekler, sivil toplum kuruluşları ve hayırseverlerle iletişimin zayıf olması•Parçalanmış aile profiline fazla olması

2.10. Tespit ve İhtiyaçların Belirlenmesi

Gelişim ve sorun alanları analizi ile GZFT analizi sonucunda ortaya çıkan sonuçların planın geleceğe yönelim bölümü ile ilişkilendirilmesi ve buradan hareketle hedef, gösterge ve eylemlerin belirlenmesi sağlanmaktadır.

Gelişim ve sorun alanları ayırımında eğitim ve öğretim faaliyetlerine ilişkin üç temel tema olan Eğitime Erişim, Eğitimde Kalite ve kurumsal Kapasite kullanılmıştır. Eğitime erişim, öğrencinin eğitim faaliyetine erişmesi ve tamamlamasına ilişkin süreçleri; Eğitimde kalite, öğrencinin akademik başarısı, sosyal ve bilişsel gelişimi ve istihdamı da dâhil olmak üzere eğitim ve öğretim sürecinin hayata hazırlama evresini; Kurumsal kapasite ise kurumsal yapı, kurum kültürü, donanım, bina gibi eğitim ve öğretim sürecine destek mahiyetinde olan kapasiteyi belirtmektedir.

Eğitime Erişim	Eğitimde Kalite	Kurumsal Kapasite
Okullaşma Oranı	Akademik Başarı	Kurumsal İletişim
Okula Devam/ Devamsızlık	Sosyal, Kültürel ve Fiziksel Gelişim	Kurumsal Yönetim
Okula Uyum, Oryantasyon	Sınıf Tekrarı	Bina ve Yerleşke
Özel Eğitime İhtiyaç Duyan Bireyler	İstihdam Edilebilirlik ve Yönlendirme	Donanım
Yabancı Öğrenciler	Öğretim Yöntemleri	Temizlik, Hijyen
Hayatboyu Öğrenme	Ders araç gereçleri	İş Güvenliği, Okul Güvenliği
		Taşıma ve servis

Gelişim ve sorun alanlarına ilişkin GZFT analizinden yola çıkılarak saptamalar yapılırken yukarıdaki tabloda yer alan ayırımında belirtilen temel sorun alanlarına dikkat edilmiştir.

Eğitim ve Öğretime Erişim Gelişim/Sorun Alanları Listesi

- Okul öncesi eğitimde okullaşma
- İlköğretimde devamsızlık
- Zorunlu eğitimden erken ayrılma
- Özel eğitime ihtiyaç duyan bireylerin uygun eğitime erişimi

Eđitim ve Öğretimde Kalite Gelişim/Sorun Alanları

- Eğitim öğretim sürecinde sanatsal, sportif ve kültürel faaliyetler
- Okuma kültürü
- Okul sağlığı ve hijyen
- Zararlı alışkanlıklar
- Öğretmenlere yönelik hizmetiçi eğitimler
- Öğretmen yeterlilikleri
- Eğitimde bilgi ve iletişim teknolojilerinin kullanımı
- Eğitsel değerlendirme ve tanılama
- Eğitsel, mesleki ve kişisel rehberlik hizmetleri
- Öğrencilere yönelik oryantasyon faaliyetleri
- Üstün yetenekli öğrencilere yönelik eğitim öğretim hizmetleri başta olmak üzere özel eğitim

Kurumsal Kapasite Gelişim/Sorun Alanları

- İnsan kaynağının genel ve mesleki yetkinliklerinin geliştirilmesi
- Öğretmenlerin adaylık eğitimi, hizmet öncesi mesleki uyum eğitimleri ile ilgili standartlar ve bu konuda ilgili mevzuatın uygulanması
- Çalışma ortamları ile sosyal, kültürel ve sportif ortamların iş motivasyonunu sağlayacak biçimde düzenlenmesi
- Çalışanların ödüllendirilmesi
- Hizmetiçi eğitim kalitesi
- Okul ve kurumların sosyal, kültürel, sanatsal ve sportif faaliyet alanlarının yetersizliği
- Donatım eksiklerinin giderilmesi
- Okullardaki fiziki durumun özel eğitime gereksinim duyan öğrencilere uygunluğu
- Ödeneklerin öğrenci sayısı, sınıf sayısı, okul-kurumun uzaklığı vb. kriterlere göre doğrudan okul-kurumlara gönderilmesi
- Ödeneklerin etkin ve verimli kullanımı
- Alternatif finansman kaynaklarının geliştirilmesi
- İş ve işlemlerin zamanında yapılarak kamu zararı oluşturulmaması
- Stratejik planların uygulanabilmesi için kurumlarda üst düzey sahiplenmenin yetersiz olması
- Bürokrasinin azaltılması
- Bütünsel bir izleme-değerlendirme sisteminin kurulması

3. GELECEĞE BAKIŞ

3.1.Misyon

1. Türkiye Cumhuriyeti Anayasası doğrultusunda hareket eden,
2. Atatürk İlke ve İnkılaplarına sahip çıkan,
3. İnsan Haklarına saygılı,
4. Ülkemizin geleceğini şekillendiren ve ülke geleceğinde söz sahibi olabilen,
5. Ülkemiz ve yaşadığımız dünyanın barışı için çabalayan,
6. Olaylara nesnel (objektif) bakış açısı ile yaklaşabilen,
7. Araştıran, inceleyen, sorgulayan, sorumluluk sahibi olan,
8. Çevresiyle iletişim kurabilen,
9. Çevreci, sporu ve sanatı seven,
10. Dürüst, özgür ve kendine güvenen, bireylerden oluşan bir toplum düzeni için çalışmaktır.

3.2.Vizyon

- *Öğretmenin temel ihtiyaç kabul edildiği,
- *Okuldaki tüm insanların her gün daha iyiyi ulaşmak için çalıştığı,
- *Her bireyin kendi ilgi ve yetenekleri doğrultusunda bir geleceğe yönelebildiği, *Öğrenme için her türlü fırsatın sağlandığı,
- *Çalışanların hizmetlerinde kendinden emin olduğu,
- *Kendi haklarına bilen, başkalarının haklarına saygılı,
- *Yaşadığı topluma duyarlı,
- *Bireylerin kendiyle barışık olduğu,
- *Yaşama sevincine sahip olan,
- *Özgürlükçü ve yeni fikirlere açık,
- *Demokratik, laik, hukukun üstünlüğüne inanan bireylerin var olduğu bir kurum olmak.

3.3. Temel Değerler

Türk Milli Eğitimin temel amaç ve değerleri rehberliğinde, temel değerlerimiz:

- ❖ Güvenirlilik
- ❖ Eşitlik ve Adalet
- ❖ Şeffaflık
- ❖ Takım Çalışması
- ❖ İletişim
- ❖ Saygınlık
- ❖ Öncülük
- ❖ Yenilikçilik
- ❖ Planlı Çalışma
- ❖ Ölçülebilirlik
- ❖ Var Olan Değerleri Koruma ve Geliştirme
- ❖ İyilik, Adalet, Saygı, Sevgi, Hoşgörü, Güven, Güler Yüz, Vefa
- ❖ Liyakat
- ❖ İnsan Hak ve Özgürlüklerine Bağlılık
- ❖ Verimlilik ve Çevre Bilinci
- ❖ Sürekli Yenileşme ve Değişim

4. AMAÇ, HEDEF VE PERFORMANS GÖSTERGESİ İLE STRATEJİLERİN BELİRLENMESİ

4.1. Amaçlar

ANAOKULU AMAÇ VE HEDEFLERE İLİŞKİN MİMARİ

Amaç 1 : Okul Öncesi Eğitim Kurumlarının, eğitimin temel ilkeleri doğrultusunda niteliğini arttırmak

amacıyla kurumsal kapasite geliştirilecektir.

Hedef 1.2 Eğitim ve öğretimin sağlıklı ve güvenli bir ortamda gerçekleştirilmesi için okul sağlığı ve güvenliği geliştirilecektir.

Amaç 2: Öğrencilerin kaliteli eğitime erişimleri fırsat eşitliği temelinde artırılarak tüm gelişim alanlarını kapsayacak şekilde çok yönlü gelişimleri sağlanacaktır.

Hedef 2.1 : Okul öncesi eğitimin niteliği artırılacaktır.

İLKOKUL AMAÇ VE HEDEFLERE İLİŞKİN MİMARİ

Amaç 3 : Öğrencilere medeniyetimizin ve insanlığın ortak değerleriyle çağın gereklerine uygun bilgi, beceri, tutum ve davranışlar kazandırılacaktır.

Hedef 3.1: Öğrencilere evrensel değerler, sağlıklı yaşam ve çevre bilinci duyarlılığı kazandırılacaktır.

Amaç 4 : Temel eğitimde öğrencilerin kaliteli eğitime erişimleri fırsat eşitliği temelinde artırılarak bilişsel, duyuşsal ve fiziksel olarak çok yönlü gelişimleri sağlanacak ve temel hayat becerilerini edinmiş öğrenciler yetiştirilecektir.

Hedef 4.1: Öğrencilerin bilimsel, kültürel, sanatsal, sportif ve toplum hizmeti alanlarında ders dışı etkinliklere katılım oranı artırılacaktır.

Amaç 5 : Öğrencilerin eğitim öğretime etkin katılımlarıyla donanımlı olarak bir üst öğrenime geçişi sağlanacaktır.

Hedef 5.1: Öğrenme kayıpları önleyici çalışmalar yapılarak azaltılacaktır.

4.2. Hedefler

HEDEF KARTLARI

TEMA: KURUMSAL KAPASİTE	
Okul/Kurum Türü: Anaokulu	
Amaç	A1 Okul Öncesi Eğitim Kurumlarının, eğitimin temel ilkeleri doğrultusunda niteliğini arttırmak amacıyla kurumsal kapasite geliştirilecektir.
Hedef	H.1.1 Eğitim ve öğretimin sağlıklı ve güvenli bir ortamda gerçekleştirilmesi için okul sağlığı ve güvenliği geliştirilecektir.
Performans Göstergeleri	PG 1.2.1 Okulda yaşanan kaza sayısı PG 1.2.2 Teknoloji bağımlılığıyla mücadele ile ilgili konularda eğitim alan kişi sayısı PG 1.2.3. Akran zorbalığı ve siber zorbalıkla ilgili konularda eğitim alan kişi sayısı PG 1.2.4. Hijyen, gıda güvenliği, bulaşıcı hastalıklar ile ilgili konularda eğitim alan kişi sayısı PG 1.2.5. Afet ve acil durum tatbikat sayısı
Stratejiler	S1 Eğitim ortamları iş sağlığı ve güvenliği yönergesine uygun hâle getirilecektir. S2 Öğrenci, öğretmen ve velilerde farkındalık oluşturmak için bağımlılıkla mücadele, akran zorbalığı, siber zorbalık, sağlıklı beslenme ve obezite, hijyen, bulaşıcı hastalıklar ve gıda güvenliği gibi konularda alan uzmanları ile iş birliğinde eğitimler düzenlenecektir. S3 Doğa, insan ve teknoloji kaynaklı (deprem, sel, heyelan, yangın, çığ ve salgın hastalıklar vd.) afetlere karşı gerekli tedbirlerin alınması için çalışmalar yapılacaktır. S4 Doğa, insan ve teknoloji kaynaklı (deprem, sel, heyelan, yangın, çığ ve salgın hastalıklar vd.) konularında alan uzmanları ile iş birliğinde öğretmen, öğrenci ve velilere farkındalık eğitimleri verilecektir. S5 Okulun afet ve acil durum eylem planının güncel tutulması sağlanacaktır. S6 Afet ve acil durum tatbikatları düzenlenecektir.

TEMA: ERİŞİM**Okul/Kurum Türü: Anaokulu****Amaç**

A2. Öğrencilerin kaliteli eğitime erişimleri fırsat eşitliği temelinde artırılarak tüm gelişim alanlarını kapsayacak şekilde çok yönlü gelişimleri sağlanacaktır.

Hedef

H2.2.1 Okul öncesi eğitimimin niteliği artırılabacaktır.

Performans Göstergeleri

PG 2.2.1. Portfolyo hazırlanan çocuk oranı (%)
PG 2.2.2. Eğitim öğretim yılı süresince açık hava etkinliği yapılan eğitim günü oranı (%)
PG 2.2.3. Eğitsel değerlendirme ve tanılama hakkında bilgilendirme yapılan veli sayısı
PG 2.2.4. Eğitsel değerlendirme ve tanılama hakkında bilgilendirme yapılan öğretmen oranı (%)

Stratejiler

S1 Bakanlıkça hazırlanan e-Portfolyo sistemine her çocuk için veri girişi gerçekleştirilecektir.
S2 Okul öncesi eğitim sürecinde, her gün açık hava etkinliğine yer verilecektir.
S3 Okul bahçeleri geleneksel oyunlara uygun şekilde düzenlenecektir. S4 Okul öncesi eğitimde okul-aile iş birliği geliştirilecektir.
S4 Eğitsel değerlendirme ve tanılama sürecine yönelik olarak velilere yönelik bilgilendirme çalışmaları yapılması sağlanacaktır.

TEMA: KALİTE

Okul/Kurum Türü: İlkokul

Amaç

A.3 Öğrencilere medeniyetimizin ve insanlığın ortak değerleriyle çağın gereklerine uygun bilgi, beceri, tutum ve davranışlar kazandırılacaktır.

Hedef

H.3.1 Öğrencilere evrensel değerler, sağlıklı yaşam ve çevre bilinci duyarlılığı kazandırılacaktır.

Performans Göstergeleri

PG.3.2.1. Öğrenci başına okunan kitap sayısı
PG.3.2.2. Sağlıklı ve dengeli beslenme ile ilgili düzenlenen faaliyet sayısı (Eğitim, faaliyet, gezi Proje, vb.)
PG.3.2.3. Çevre bilincinin artırılmasına yönelik düzenlenen faaliyet sayısı (Eğitim, faaliyet, gezi Proje, vb.)

Stratejiler

S1 Okul kütüphanesi zenginleştirilecek, öğrencilerin kütüphaneden yararlanması sağlanacaktır. S2 Türkçe dersinde ders saatinin bir bölümü okumaya ayrılacak ve okul müdürlüğüne planlanan zamanlarda okuma etkinlikleri düzenlenecektir.
S3 Serbest etkinlikler saati, öğrencilerin sanatsal, sportif ve kültürel faaliyetlere katılım sağlayacağı şekilde düzenlenecektir.
S4 Öğrencilere sağlıklı ve dengeli beslenmelerine yönelik bilgilendirme eğitimleri ve etkinlikler yapılacaktır.
S5 Öğrencilerin çevre bilincinin artırılmasına yönelik etkinlikler yapılacaktır.
S6 Öğrencilere, nezaket ve görgü kuralları konusunda eğitimler verilerek konuya ilişkin etkinlikler düzenlenecektir.

TEMA: KALİTE**Okul/Kurum Türü: İlkokul****Amaç**

A.4 Temel eğitimde öğrencilerin kaliteli eğitime erişimleri fırsat eşitliği temelinde artırılarak bilişsel, duyuşsal ve fiziksel olarak çok yönlü gelişimleri sağlanacak ve temel hayat becerilerini edinmiş öğrenciler yetiştirilecektir.

Hedef

H.4.1 Öğrencilerin bilimsel, kültürel, sanatsal, sportif ve toplum hizmeti alanlarında ders dışı etkinliklere katılım oranı artırılabacaktır.

Performans Göstergeleri

PG.1.4.1. Okulda bir eğitim ve öğretim döneminde bilimsel, kültürel, sanatsal ve sportif alanlarda en az bir faaliyete katılan öğrenci oranı (%)
PG.1.4.2. Bir eğitim ve öğretim yılında yerel, ulusal ve uluslararası proje, yarışma vb. etkinliklere katılan öğrenci oranı (%)
PG.1.4.3. Okulda bir eğitim ve öğretim yılında geleneksel çocuk oyunları alt başlığında en az bir faaliyete katılan öğrenci oranı (%)
PG.1.4.4. Okulda bir eğitim ve öğretim yılında geleneksel çocuk oyunlarına yönelik olarak düzenlenen alan/me kan sayısı.

Stratejiler

S1 Her bir öğrencinin bir kulüp faaliyetinde aktif olarak yer alması sağlanarak kulüp faaliyetlerinin etkinliği artırılacaktır.
S2 Öğrencilerin seviyelerine uygun olarak toplumsal sorunların çözümüne katkı sağlamak ve farkındalık oluşturmak amacıyla afet ve acil durum, çevre, eğitim, spor, kültür ve turizm, sağlık ve sosyal hizmetler alanlarında toplum hizmeti faaliyetlerine katılımları artırılacaktır.
S3 Okul bünyesinde yarışmalar düzenlenecektir.
S4 Diğer kurum ve kuruluşlarla iş birliği içerisinde yürütülen bilimsel, sosyal, kültürel, sanatsal ve sportif alanlardaki faaliyetler artırılacaktır.
S5 Okul bahçeleri çocukların geleneksel oyunlarla vakit geçirmelerini sağlayacak ve gelişimlerini destekleyecek şekilde etkin olarak kullanılacaktır.
S6 Okul bünyesinde etkinlikler düzenlenecektir.
S7 Öğrencilerin yerel, ulusal ve uluslararası proje ve yarışmalara katılmaları teşvik edilecektir. S8 E-okul sisteminde bulunan sosyal etkinlik modülünde gerçekleştirilen etkinlikler işlenecektir. S9 Okul bahçeleri geleneksel çocuk oyunlarına yönelik düzenlenecektir.
S10 Öğrenci seviyesi ve öğretim programı kazanımlarına uygun olarak geleneksel çocuk oyunları ders içi etkinliklerde kullanılacaktır.
S11 Eğitim- öğretim yılı içerisinde okullarda geleneksel çocuk oyunları şenliği yapılacaktır.

TEMA: KALİTE**Okul/Kurum Türü: İlkokul****Amaç**

A.4 Temel eğitimde öğrencilerin kaliteli eğitime erişimleri fırsat eşitliği temelinde artırılarak bilişsel, duyuşsal ve fiziksel olarak çok yönlü gelişimleri sağlanacak ve temel hayat becerilerini edinmiş öğrenciler yetiştirilecektir.

Hedef

H.4.1 Öğrencilerin bilimsel, kültürel, sanatsal, sportif ve toplum hizmeti alanlarında ders dışı etkinliklere katılım oranı artırılabacaktır.

Performans Göstergeleri

PG.1.4.1. Okulda bir eğitim ve öğretim döneminde bilimsel, kültürel, sanatsal ve sportif alanlarda en az bir faaliyete katılan öğrenci oranı (%)
PG.1.4.2. Bir eğitim ve öğretim yılında yerel, ulusal ve uluslararası proje, yarışma vb. etkinliklere katılan öğrenci oranı (%)
PG.1.4.3. Okulda bir eğitim ve öğretim yılında geleneksel çocuk oyunları alt başlığında en az bir faaliyete katılan öğrenci oranı (%)
PG.1.4.4. Okulda bir eğitim ve öğretim yılında geleneksel çocuk oyunlarına yönelik olarak düzenlenen alan/me kan sayısı.

Stratejiler

S1 Her bir öğrencinin bir kulüp faaliyetinde aktif olarak yer alması sağlanarak kulüp faaliyetlerinin etkinliği artırılabacaktır.
S2 Öğrencilerin seviyelerine uygun olarak toplumsal sorunların çözümüne katkı sağlamak ve farkındalık oluşturmak amacıyla afet ve acil durum, çevre, eğitim, spor, kültür ve turizm, sağlık ve sosyal hizmetler alanlarında toplum hizmeti faaliyetlerine katılımları artırılabacaktır.
S3 Okul bünyesinde yarışmalar düzenlenecektir.
S4 Diğer kurum ve kuruluşlarla iş birliği içerisinde yürütülen bilimsel, sosyal, kültürel, sanatsal ve sportif alanlardaki faaliyetler artırılabacaktır.
S5 Okul bahçeleri çocukların geleneksel oyunlarla vakit geçirmelerini sağlayacak ve gelişimlerini destekleyecek şekilde etkin olarak kullanılacaktır.
S6 Okul bünyesinde etkinlikler düzenlenecektir.
S7 Öğrencilerin yerel, ulusal ve uluslararası proje ve yarışmalara katılmaları teşvik edilecektir. S8 E-okul sisteminde bulunan sosyal etkinlik modülünde gerçekleştirilen etkinlikler işlenecektir. S9 Okul bahçeleri geleneksel çocuk oyunlarına yönelik düzenlenecektir.
S10 Öğrenci seviyesi ve öğretim programı kazanımlarına uygun olarak geleneksel çocuk oyunları ders içi etkinliklerde kullanılacaktır.
S11 Eğitim- öğretim yılı içerisinde okullarda geleneksel çocuk oyunları şenliği yapılacaktır.

TEMA: Kurumsal Kapasite**Okul/Kurum Türü: İlkokul**

Amaç	A.5 Temel eğitimde öğrencilerin kaliteli eğitime erişimleri fırsat eşitliği temelinde artırılarak bilişsel, duyuşsal ve fiziksel olarak çok yönlü gelişimleri sağlanacak ve temel hayat becerilerini edinmiş öğrenciler yetiştirilecektir.
Hedef	H.5.1 Öğrencilerin bilimsel, kültürel, sanatsal, sportif ve toplum hizmeti alanlarında ders dışı etkinliklere katılım oranı artırılabacaktır.
Performans Göstergeleri	PG.1.1 Okulda bir eğitim ve öğretim döneminde bilimsel, kültürel, sanatsal ve sportif alanlarda en az bir faaliyete katılan öğrenci oranı (%) PG.1.2 Bir eğitim ve öğretim yılında en az iki sosyal sorumluluk ve toplum hizmeti çalışmalarına katılan öğrenci oranı (%) PG.1.4 Okulda bir eğitim ve öğretim yılında geleneksel çocuk oyunları alt başlığında en az bir faaliyete katılan öğrenci oranı (%) PG.1.5 Okulda bir eğitim ve öğretim yılında geleneksel çocuk oyunlarına yönelik olarak düzenlenen alan/mekan sayısı.
Stratejiler	S1 Her bir öğrencinin bir kulüp faaliyetinde aktif olarak yer alması sağlanarak kulüp faaliyetlerinin etkinliği artırılabacaktır. S2 Öğrencilerin seviyelerine uygun olarak toplumsal sorunların çözümüne katkı sağlamak ve farkındalık oluşturmak amacıyla afet ve acil durum, çevre, eğitim, spor, kültür ve turizm, sağlık ve sosyal hizmetler alanlarında toplum hizmeti faaliyetlerine katılmaları artırılabacaktır. S3 Okul bünyesinde yarışmalar düzenlenecektir. S4 Diğer kurum ve kuruluşlarla iş birliği içerisinde yürütülen bilimsel, sosyal, kültürel, sanatsal ve sportif alanlardaki faaliyetler artırılabacaktır. S5 Okul bahçeleri çocukların geleneksel oyunlarla vakit geçirmelerini sağlayacak ve gelişimlerini destekleyecek şekilde etkin olarak kullanılacaktır. S6 Okul bünyesinde etkinlikler düzenlenecektir. S7 Öğrencilerin yerel, ulusal ve uluslararası proje ve yarışmalara katılmaları teşvik edilecektir. S8 E-okul sisteminde bulunan sosyal etkinlik modülünde gerçekleştirilen etkinlikler işlenecektir. S9 Okul bahçeleri geleneksel çocuk oyunlarına yönelik düzenlenecektir. S10 Öğrenci seviyesi ve öğretim programı kazanımlarına uygun olarak geleneksel çocuk oyunları ders içi etkinliklerde kullanılacaktır.

4.3. Performans Göstergeleri

Tablo 24. Amaç, Hedef, Gösterge ve Stratejilere İlişkin Kart Şablonu

TEMA:	Kurumsal Kapasite							
Okul/Kurum Türü:	İlkokul							
STRATEJİK AMAÇ 1	Okul Öncesi Eğitim Kurumlarının, eğitimin temel ilkeleri doğrultusunda niteliğini arttırmak amacıyla kurumsal kapasite geliştirilecektir.							
Hedef 1.1	Eğitim ve öğretimin sağlıklı ve güvenli bir ortamda gerçekleştirilmesi için okul sağlığı ve güvenliği geliştirilecektir.							
PG NO	Performans Göstergeleri	Hedefe Etkisi (%)	Başlangıç Değeri	2024 Hedef	2025 Hedef	2026 Hedef	2027 Hedef	2028 Hedef
PG 1.1.1	Okulda yaşanan kaza sayısı (%)	10	0	0	0	0	0	0
PG 1.1.2	Teknoloji bağımlılığıyla mücadele ile ilgili konularda eğitim alan kişi sayısı (%)	20	0	20	20	20	20	20
PG 1.1.3	Akran zorbalığı ve siber zorbalıkla ilgili konularda eğitim alan kişi sayısı (%)	20	0	20	20	20	20	20
PG 1.1.4	Hijyen, gıda güvenliği, bulaşıcı hastalıklar ile ilgili konularda eğitim alan kişi sayısı(%)	30	1	20	20	20	20	20
PG 1.1.5	Afet ve acil durum tatbikat sayısı(%)	20	1	1	1	1	1	1
Stratejiler	S1. Eğitim ortamları iş sağlığı ve güvenliği yönergesine uygun hâle getirilecektir. S2 Öğrenci, öğretmen ve velilerde farkındalık oluşturmak için bağımlılıkla mücadele, akran zorbalığı, siber zorbalık, sağlıklı beslenme ve obezite, hijyen, bulaşıcı hastalıklar ve gıda güvenliği gibi konularda alan uzmanları ile iş birliğinde eğitimler düzenlenecektir. S3 Doğa, insan ve teknoloji kaynaklı (deprem, sel, heyelan, yangın, çığ ve salgın hastalıklar vd.) afetlere karşı gerekli tedbirlerin alınması için çalışmalar yapılacaktır. S4 Doğa, insan ve teknoloji kaynaklı (deprem, sel, heyelan, yangın, çığ ve salgın hastalıklar vd.) konularında alan uzmanları ile iş birliğinde öğretmen, öğrenci ve velilere farkındalık eğitimleri verilecektir. S5 Okulun afet ve acil durum eylem planının güncel tutulması sağlanacaktır. S6 Afet ve acil durum tatbikatları düzenlenecektir.							

TEMA:	Erişim							
Okul/Kurum Türü:	İlkokul							
STRATEJİK AMAÇ 2	Öğrencilerin kaliteli eğitime erişimleri fırsat eşitliği temelinde artırılarak tüm gelişim alanlarını kapsayacak şekilde çok yönlü gelişimleri sağlanacaktır.							
Hedef 2.1	Okul öncesi eğitiminin niteliği artırılabacaktır.							
PG NO	Performans Göstergeleri	Hedefe Etkisi (%)	Başlangıç Değeri	2024 Hedef	2025 Hedef	2026 Hedef	2027 Hedef	2028 Hedef
PG 2.1.1	e-Portfolyo hazırlanan çocuk oranı (%)	30	20	20	20	20	20	20
PG 2.1.2	Eğitim öğretim yılı süresince açık hava etkinliği yapılan eğitim günü oranı (%)	20	10	10	10	10	10	10
PG 2.1.3	Eğitsel değerlendirme ve tanılama hakkında bilgilendirme yapılan veli sayısı	20	20	20	20	20	20	20
PG 2.1.4	Eğitsel değerlendirme ve tanılama hakkında bilgilendirme yapılan öğretmen oranı (%)	30	1	1	1	1	1	1
Stratejiler	S1 Bakanlıkça hazırlanan e-Portfolyo sistemine her çocuk için veri girişi gerçekleştirilecektir. S2 Okul öncesi eğitim sürecinde, her gün açık hava etkinliğine yer verilecektir. S3 Okul bahçeleri geleneksel oyunlara uygun şekilde düzenlenecektir. S4 Okul öncesi eğitimde okul-aile iş birliği geliştirilecektir. S5 Eğitsel değerlendirme ve tanılama sürecine yönelik olarak velilere yönelik bilgilendirme çalışmaları yapılması sağlanacaktır.							

TEMA:	Kalite							
Okul/Kurum Türü:	İlkokul							
STRATEJİK AMAÇ 3	Öğrencilere medeniyetimizin ve insanlığın ortak değerleriyle çağın gereklerine uygun bilgi, beceri, tutum ve davranışlar kazandırılacaktır.							
Hedef 3.1	Öğrencilere evrensel değerler, sağlıklı yaşam ve çevre bilinci duyarlılığı kazandırılacaktır.							
PG NO	Performans Göstergeleri	Hedef Etkisi (%)	Başlangıç Değeri	2024 Hedef	2025 Hedef	2026 Hedef	2027 Hedef	2028 Hedef
PG 3.1.1	Öğrenci başına okunan kitap sayısı	30	40	5	5	5	5	5
PG 3.1.2	Sağlıklı ve dengeli beslenme ile ilgili düzenlenen faaliyet sayısı (Eğitim, faaliyet, gezi Proje, vb.)	30	90	1	1	1	1	1
PG 3.1.3	Çevre bilincinin artırılmasına yönelik düzenlenen faaliyet sayısı (Eğitim, faaliyet, gezi Proje, vb.)	40	90	1	1	1	1	1
Stratejiler	<p>S1 Okul kütüphanesi zenginleştirilecek, öğrencilerin kütüphaneden yararlanması sağlanacaktır.</p> <p>S2 Türkçe dersinde ders saatinin bir bölümü okumaya ayrılacak ve okul müdürlüğünce planlanan zamanlarda okuma etkinlikleri düzenlenecektir.</p> <p>S3 Serbest etkinlikler saati, öğrencilerin sanatsal, sportif ve kültürel faaliyetlere katılım sağlayacağı şekilde düzenlenecektir.</p> <p>S4 Öğrencilere sağlıklı ve dengeli beslenmelerine yönelik bilgilendirme eğitimleri ve etkinlikler yapılacaktır.</p> <p>S5 Öğrencilerin çevre bilincinin artırılmasına yönelik etkinlikler yapılacaktır.</p> <p>S6 Öğrencilere, nezaket ve görgü kuralları konusunda eğitimler verilerek konuya ilişkin etkinlikler düzenlenecektir.</p>							

TEMA:	Kalite							
Okul/Kurum Türü:	İlkokul							
STRATEJİK AMAÇ 4	Temel eğitimde öğrencilerin kaliteli eğitime erişimleri fırsat eşitliği temelinde artırılarak bilişsel, duyuşsal ve fiziksel olarak çok yönlü gelişimleri sağlanacak ve temel hayat becerilerini edinmiş öğrenciler yetiştirilecektir.							
Hedef 4.1	Öğrencilerin bilimsel, kültürel, sanatsal, sportif ve toplum hizmeti alanlarında ders dışı etkinliklere katılım oranı artırılacaktır.							
PG NO	Performans Göstergeleri	Hedef Etkisi (%)	2023	2024 Hedef	2025 Hedef	2026 Hedef	2027 Hedef	2028 Hedef
PG 4.1.1	Okulda bir eğitim ve öğretim döneminde bilimsel, kültürel, sanatsal ve sportif alanlarda en az bir faaliyete katılan öğrenci oranı (%)	30	5	5	5	5	5	5
PG 4.1.2	Bir eğitim ve öğretim yılında yerel, ulusal ve uluslararası proje, yarışma vb. etkinliklere katılan öğrenci oranı (%)	30	5	2	2	2	2	2
PG 4.1.3	Okulda bir eğitim ve öğretim yılında geleneksel çocuk oyunları alt başlığında en az bir faaliyete katılan öğrenci oranı (%)	20	1	5	5	5	5	5
PG 4.1.4	Okulda bir eğitim ve öğretim yılında geleneksel çocuk oyunlarına yönelik olarak düzenlenen alan/mekan sayısı.	20	1	5	5	5	5	5
Stratejiler	<p>S1 Her bir öğrencinin bir kulüp faaliyetinde aktif olarak yer alması sağlanarak kulüp faaliyetlerinin etkinliği artırılabilecektir.</p> <p>S2 Öğrencilerin seviyelerine uygun olarak toplumsal sorunların çözümüne katkı sağlamak ve farkındalık oluşturmak amacıyla afet ve acil durum, çevre, eğitim, spor, kültür ve turizm, sağlık ve sosyal hizmetler alanlarında toplum hizmeti faaliyetlerine katılmaları artırılacaktır.</p> <p>S3 Okul bünyesinde yarışmalar düzenlenecektir.</p> <p>S4 Diğer kurum ve kuruluşlarla iş birliği içerisinde yürütülen bilimsel, sosyal, kültürel, sanatsal ve sportif alanlardaki faaliyetler artırılacaktır.</p> <p>S5 Okul bahçeleri çocukların geleneksel oyunlarla vakit geçirmelerini sağlayacak ve gelişimlerini destekleyecek şekilde etkin olarak kullanılacaktır.</p> <p>S6 Okul bünyesinde etkinlikler düzenlenecektir.</p> <p>S7 Öğrencilerin yerel, ulusal ve uluslararası proje ve yarışmalara katılmaları teşvik edilecektir.</p> <p>S8 E-okul sisteminde bulunan sosyal etkinlik modülünde gerçekleştirilen etkinlikler işlenecektir.</p> <p>S9 Okul bahçeleri geleneksel çocuk oyunlarına yönelik düzenlenecektir.</p> <p>S10 Öğrenci seviyesi ve öğretim programı kazanımlarına uygun olarak geleneksel çocuk oyunları ders içi etkinliklerde kullanılacaktır.</p> <p>S11 Eğitim- öğretim yılı içerisinde okullarda geleneksel çocuk oyunları şenliği yapılacaktır.</p>							

TEMA:	Eriřim								
Okul/Kurum Türü:	İlkokul								
STRATEJİK AMAÇ 5	Öğrencilerin eğitim öğretime etkin katılımlarıyla donanımlı olarak bir üst öğrenime geçiři sağlanacaktır.								
Hedef 5.1	Öğrenme kayıpları önleyici çalışmalar yapılarak azaltılacaktır.								
PG NO	Performans Göstergeleri	Hedef Etkisi (%)	Başlangıç Değeri	2024 Hedef	2025 Hedef	2026 Hedef	2027 Hedef	2028 Hedef	
PG 5.1.1	İlkokullarda Yetiřtirme Programına (İYEP) dâhil olan öğrencilerin Türkçe dersi kazanımlarına ulaşma oranı (%)	30	0	0	0	0	0	0	
PG 5.1.2	İlkokullarda Yetiřtirme Programına dâhil olan öğrencilerin matematik dersi kazanımlarına ulaşma oranı (%)	30	0	0	0	0	0	0	
PG 5.1.3	20 gün ve üzeri özürsüz devamsızlık yapan öğrenci oranı (%)	20	3	2	2	2	1	1	
PG 5.1.4	20 gün ve üzeri özürlü devamsızlık yapan öğrenci oranı (%)	20	3	2	2	2	1	1	
Stratejiler	S.1. Öğrencilerin Türkçe dersindeki eksikleri tespit edilerek İYEP aracılığıyla akademik yeterliklerinin artırılması sağlanacaktır. S.2 Öğrencilerin matematik derslerindeki eksikleri tespit edilerek İYEP aracılığıyla akademik yeterliklerinin artırılması sağlanacaktır. S.3 Dijital platformlar aracılığıyla öğrencilerin tamamlayıcı ve destekleyici eğitim almaları sağlanacaktır. S.4 İYEP'in ders içeriklerine katkı sağlayacak etkinlik, okuma vb aktivitelerin zenginleřtirilmesi sağlanacaktır. S.5 İYEP içerikleri öğrencinin hazır bulunuřluk seviyesi dikkate alınarak hazırlanacaktır. S.6 Öğrencilerin devamsızlık nedenleri tespit edilerek devamsızlığa neden olan etmenler giderilecektir.								

4.5. Maliyetlendirme

Kurumumuz 2024-2028 Stratejik Planı'nın maliyetlendirilmesi sürecindeki temel gaye, stratejik amaç, hedef ve eylemlerin gerektirdiği maliyetlerin ortaya konulması suretiyle politika tercihlerinin ve karar alma sürecinin rasyonelleştirilmesine katkıda bulunmaktır. Bu sayede, stratejik plan ile bütçe arasındaki bağlantı güçlendirilecek ve harcamaların önceliklendirilme süreci iyileştirilecektir.

Bu temel gayeden hareketle planın tahmini maliyetlendirilmesi şu şekilde yapılmıştır:

- ✓ Hedeflere ilişkin eylemler durum analizi çalışmaları sonuçlarından tespit edilmiştir,
- ✓ Eylemlere ilişkin tahmini maliyetler belirlenmiştir,
- ✓ Eylem maliyetlerinden hareketle hedef maliyetleri belirlenmiştir,
- ✓ Hedef maliyetlerinden yola çıkılarak amaç maliyetleri belirlenmiş ve amaç maliyetlerinden de stratejik plan maliyeti belirlenmiştir.

Genel bütçe, valilikler, belediyeler ve okul aile birliklerinin yıllık bütçe artışları ve eğilimleri dikkate alındığında Kurumumuz 2024-2028 Stratejik Planı'nda yer alan stratejik amaçların gerçekleştirilebilmesi için tabloda da belirtildiği üzere beş yıllık süre için tahmini 755.000 TL'lik kaynağın elde edileceği düşünülmektedir.

Tablo 25. Tahmini Maliyet Tablosu

	2024	2025	2026	2027	2028	Toplam Maliyet
Amaç 1	5.000	6.000	7.000	8.000	9.000	35.000
Hedef 1.1	5.000	6.000	7.000	8.000	9.000	35.000
Hedef 1.2	5.000	6.000	7.000	8.000	9.000	35.000
Amaç 2	5.000	6.000	7.000	8.000	9.000	35.000
Hedef 2.1	5.000	6.000	7.000	8.000	9.000	35.000
Genel Yönetim Giderleri	100.000	110.000	120.000	130.000	140.000	580.000
TOPLAM	125.000	140.000	155.000	170.000	185.000	755.000

5. İZLEME VE DEĞERLENDİRME

5018 sayılı Kamu Mali Yönetimi ve Kontrol Kanununun amaçlarından biri; kalkınma planları ve programlarda yer alan politika ve hedefler doğrultusunda kamu kaynaklarının etkili, ekonomik ve verimli bir şekilde elde edilmesi ve kullanılmasını, hesap verebilirliği ve mali saydamlığı sağlamak üzere, kamu mali yönetiminin yapısını ve işleyişini düzenlemektir.

Bu amaç doğrultusunda kamu idarelerinin; stratejik planlar vasıtasıyla, kalkınma planları, programlar, ilgili mevzuat ve benimsedikleri temel ilkeler çerçevesinde geleceğe ilişkin misyon ve vizyonlarını oluşturması, stratejik amaçlar ve ölçülebilir hedefler saptaması, performanslarını önceden belirlenmiş olan göstergeler doğrultusunda ölçmesi ve bu sürecin izleme ve değerlendirmesini yapmaları gerekmektedir.

Bu kapsamda Millî Eğitim Bakanlığı 2024-2028 dönemine ilişkin kalkınma planları ve programlarda yer alan politika ve hedefler doğrultusunda kaynaklarının etkili, ekonomik ve verimli bir şekilde elde edilmesi ve kullanılmasını, hesap verebilirliği ve saydamlığı sağlamak üzere Müdürlüğümüz 2024-2028 Stratejik Planı'nı hazırlamıştır. Hazırlanan planın gerçekleşme durumlarının tespiti ve gerekli önlemlerin zamanında ve etkin biçimde alınabilmesi için Stratejik Planı İzleme ve Değerlendirme modeli geliştirilmiştir. (Şema 4)

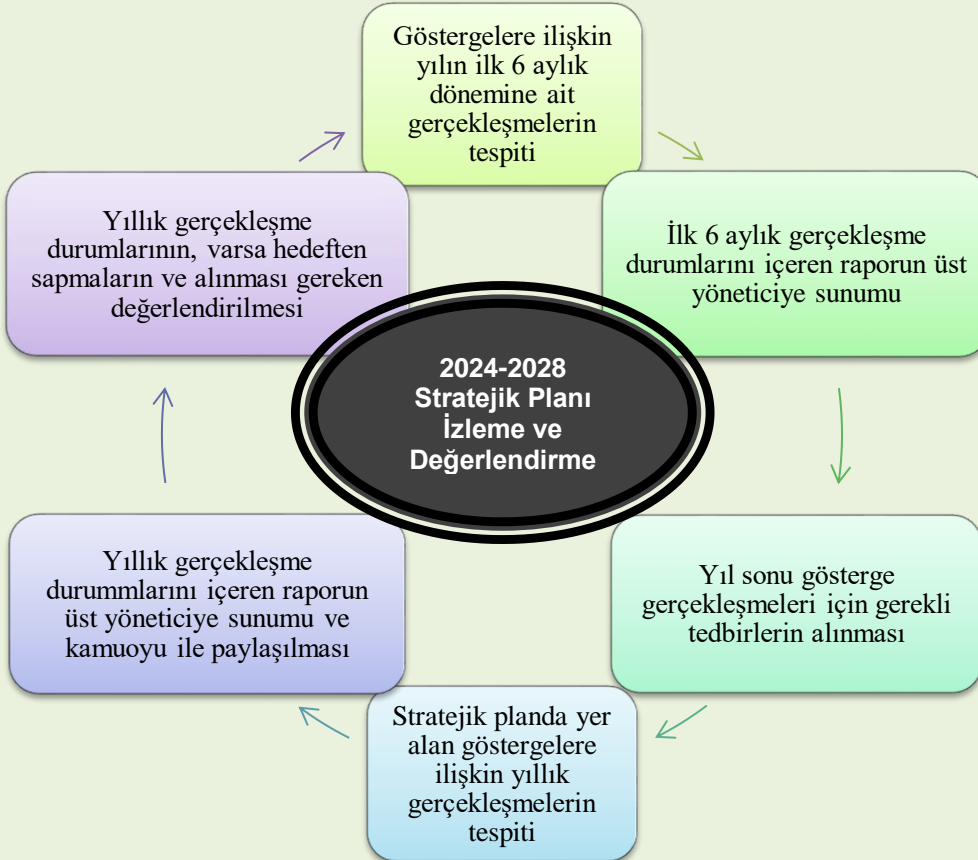
İzleme, stratejik plan uygulamasının sistematik olarak takip edilmesi ve raporlanmasıdır. Değerlendirme ise, uygulama sonuçlarının amaç ve hedeflere kıyasla ölçülmesi ve söz konusu amaç ve hedeflerin tutarlılık ve uygunluğunun analizidir.

2024-2028 Stratejik Planı İzleme ve Değerlendirme Modeli'nin çerçevesini;

1. Performans göstergeleri ve stratejiler bazında gerçekleşme durumlarının belirlenmesi,
2. Performans göstergelerinin gerçekleşme durumlarının hedeflerle kıyaslanması,
3. Stratejiler kapsamında yürütülen faaliyetlerin dağılımının belirlenmesi,
4. Sonuçların raporlanması ve paydaşlarla paylaşımı,
5. Hedeflerden sapmaların nedenlerinin araştırılması,
6. Alternatiflerin ve çözüm önerilerinin geliştirilmesi süreçleri oluşturmaktadır.

İzleme ve Değerlendirme Modeli

Şekil 4



İzleme Değerlendirme İşleyişi

- Göstergeler ile ilgili gerçekleşme durumlarına ilişkin verilerin toplanması ve konsolide edilmesi ve Göstergelerin gerçekleşme durumları hakkında hazırlanan raporun üst yöneticiye sunulması Her yılın Temmuz ayı içerisinde yapılacaktır.
- Göstergeler ile ilgili yılsonu gerçekleşme durumlarına ilişkin verilerin toplanması ve konsolide edilmesi ile Yılsonu gerçekleştirmelerinin, gösterge hedeflerinden sapmaların ve sapma nedenlerin değerlendirilerek gerekli tedbirlerin alınması İzleyen yılın Ocak ayı sonuna kadar yapılacaktır

Okulumuz Stratejik Planı izleme ve değerlendirme çalışmalarında 5 yıllık Stratejik Planın izlenmesi ve 1 yıllık gelişim planının izlenmesi olarak ikili bir ayrıma gidilecektir.

Stratejik planın izlenmesinde 6 aylık dönemlerde izleme yapılacak denetim birimleri, il ve ilçe millî eğitim müdürlüğü ve Bakanlık denetim ve kontrollerine hazır halde tutulacaktır.

Yıllık planın uygulanmasında yürütme ekipleri ve eylem sorumlularıyla aylık ilerleme toplantıları yapılacaktır. Toplantıda bir önceki ayda yapılanlar ve bir sonraki ayda yapılacaklar görüşülüp karara bağlanacaktır.

İzleme ve Değerlendirme Sürecinin İşleyişi

Şekil 5

